

Rapport intermédiaire de la direction sur le rendement du Fonds

Pour la période de six mois close le 30 septembre 2023

Le présent rapport intermédiaire de la direction sur le rendement du Fonds renferme des faits saillants financiers, mais ne contient pas le rapport financier intermédiaire ni les états financiers annuels du fonds d'investissement. Vous pouvez obtenir un exemplaire du rapport financier intermédiaire ou des états financiers annuels gratuitement en communiquant avec nous d'une des façons indiquées à la rubrique Constitution du Fonds et renseignements sur les séries ou en visitant le site Web de SEDAR+ à l'adresse www.sedarplus.ca.

Les porteurs de titres peuvent également communiquer avec nous de ces façons pour demander un exemplaire des politiques et procédures de vote par procuration, du dossier de divulgation des votes par procuration ou de la présentation d'informations trimestrielles sur le portefeuille du fonds d'investissement. Pour de plus amples renseignements, veuillez vous reporter au prospectus simplifié et à l'aperçu du Fonds, lesquels peuvent aussi être obtenus gratuitement des façons décrites ci-dessus.

Pour connaître la valeur liquidative courante par titre du Fonds et obtenir des renseignements plus récents sur les événements généraux du marché, veuillez visiter notre site Web.

UN MOT SUR LES ÉNONCÉS PROSPECTIFS

Le présent rapport peut renfermer des énoncés prospectifs qui décrivent nos attentes actuelles ou nos prédictions pour l'avenir. Un énoncé prospectif est un énoncé de nature prévisionnelle qui est assujéti ou fait référence à des événements ou à des facteurs à venir, ou comprend des termes tels « prévoir », « anticiper », « avoir l'intention de », « planifier », « croire », « estimer », « préliminaire », « typique » et autres expressions similaires. De plus, ces déclarations peuvent être liées à des mesures commerciales futures, au rendement futur d'un fonds ou d'un titre ainsi qu'aux stratégies ou perspectives de placement futures. Les énoncés prospectifs sont, de par leur nature, assujétis, entre autres, à des risques, incertitudes et hypothèses qui peuvent modifier de façon importante les événements, les résultats, le rendement ou les perspectives réels qui ont été énoncés de manière expresse ou tacite dans les énoncés prospectifs. Ces risques, incertitudes et hypothèses comprennent notamment les conditions générales économiques, politiques et des marchés en Amérique du Nord et à l'échelle internationale, les taux d'intérêt et de change, la volatilité des marchés boursiers et financiers mondiaux, la concurrence commerciale, les changements technologiques, les changements sur le plan de la réglementation gouvernementale, les changements apportés aux lois et règlements en matière de valeurs mobilières, les changements au chapitre des lois fiscales, les décisions judiciaires ou réglementaires inattendues, les catastrophes, les éclosions de maladies ou les pandémies (comme la COVID-19) et la capacité de Mackenzie à attirer des employés clés ou à les conserver. La liste des risques, incertitudes et hypothèses précités n'est pas exhaustive. Nous vous invitons à soigneusement prendre en compte ces facteurs et d'autres facteurs et vous mettons en garde contre une confiance exagérée en ces énoncés prospectifs.

Tout énoncé prospectif présenté dans le présent rapport n'est valable qu'à la date du présent rapport. Le lecteur ne doit pas s'attendre à ce que ces renseignements soient mis à jour, complétés ou révisés en raison de nouveaux renseignements, de nouvelles circonstances, d'événements futurs ou autres.



FONDS D' ACTIONS CANADIENNES MACKENZIE

RAPPORT INTERMÉDIAIRE DE LA DIRECTION SUR LE RENDEMENT DU FONDS | Pour la période close le 30 septembre 2023

Analyse du rendement du Fonds par la direction

Le 13 novembre 2023

Cette analyse du rendement du Fonds par la direction présente les opinions de l'équipe de gestion de portefeuille sur les facteurs et les événements importants qui ont influé sur le rendement et les perspectives du Fonds au cours de la période de six mois close le 30 septembre 2023 (la « période »). Si le Fonds a été établi au cours de la période, l'information fournie se rapporte à la période commençant à la date d'établissement.

Dans le présent rapport, « Mackenzie » et « le gestionnaire » désignent la Corporation Financière Mackenzie, le gestionnaire du Fonds. Par ailleurs, « valeur liquidative » signifie la valeur du Fonds calculée aux fins d'opérations, laquelle est à la base de l'analyse du rendement du Fonds.

Veuillez lire la rubrique *Un mot sur les énoncés prospectifs* à la première page du présent document.

Résultats d'exploitation

Rendement des placements

Le rendement de toutes les séries au cours de la période actuelle et des périodes précédentes est présenté à la rubrique *Rendement passé* du présent rapport. Le rendement varie d'une série à l'autre, principalement parce que les frais et les charges diffèrent entre les séries ou que les titres d'une série n'avaient pas été émis et n'étaient pas en circulation pendant toute la période considérée. Veuillez consulter la rubrique *Constitution du Fonds et renseignements sur les séries* du présent rapport pour prendre connaissance des divers frais de gestion et d'administration payables par chaque série. La comparaison suivante avec des indices de marché vise à aider à la compréhension du rendement du Fonds par rapport à celui de l'ensemble des marchés. Toutefois, le mandat du Fonds peut être différent de celui des indices indiqués.

Au cours de la période, les titres de la série A et de la série LB du Fonds ont dégagé un rendement de -2,1 % (après déduction des frais et charges payés par les séries), comparativement à un rendement de -1,1 % pour l'indice composé S&P/TSX. Tous les rendements des indices et des séries sont calculés en fonction du rendement global en dollars canadiens. Les investisseurs ne peuvent investir dans un indice sans engager des frais, charges et commissions, lesquels ne sont pas reflétés dans les rendements de l'indice.

Les actions canadiennes ont reculé au cours de la période, sous l'effet de la hausse des taux d'intérêt et du ralentissement de la croissance économique. La forte inflation a persisté, ce qui a incité la Banque du Canada à relever son taux directeur. Les actions du secteur canadien de l'énergie ont profité des réductions de production décrétées par l'Organisation des pays exportateurs de pétrole, réductions qui ont eu pour effet de garder les prix de l'énergie à un niveau relativement élevé. Le marché de l'emploi a été solide, mais a aussi montré des signes d'affaiblissement à mesure que progressait la période.

Au sein de l'indice composé S&P/TSX, les secteurs des soins de santé, de l'énergie et de la technologie de l'information ont été les plus performants, tandis que les secteurs des services de communication, des services publics et des matériaux ont été les plus faibles.

Le Fonds a été devancé par l'indice, la sous-pondération du secteur de l'énergie et la sélection de titres du secteur de la technologie de l'information ayant pesé sur le rendement.

En revanche, la sélection de titres dans le secteur des services financiers a alimenté les résultats, tout comme la sous-pondération et la sélection de titres du secteur des matériaux.

Au cours de la période, ni les activités de gestion de portefeuille ni les développements des marchés n'ont eu une incidence importante sur le positionnement du Fonds.

Actif net

Au cours de la période, l'actif net du Fonds a diminué de 1,7 % pour s'établir à 543,7 millions de dollars. Cette variation est principalement attribuable à une perte nette de 7,8 millions de dollars (y compris tout revenu d'intérêts et/ou de dividendes) provenant du rendement des placements, après déduction des frais et charges, et à une diminution de 1,8 million de dollars attribuable aux opérations nettes des porteurs de titres (y compris les ventes, les rachats et les distributions en espèces).

Frais et charges

Le ratio des frais de gestion (« RFG ») annualisé de chacune des séries au cours de la période close le 30 septembre 2023 a été essentiellement semblable au RFG de l'exercice clos le 31 mars 2023. Le total des charges payées varie d'une période à l'autre, principalement en raison des variations de l'actif moyen dans chacune des séries. Le RFG de la série PWR a augmenté en raison de changements apportés à son taux de taxe de vente harmonisée applicable. Le RFG pour la série PWT5 a augmenté en raison de la diminution des renoncements aux frais de gestion et/ou d'administration de la part du gestionnaire. Le gestionnaire peut mettre un terme à l'absorption des frais de gestion et/ou d'administration à tout moment sans préavis aux investisseurs. Les RFG pour toutes les séries sont présentés à la rubrique *Faits saillants financiers* du présent rapport.

Événements récents

Même si l'économie s'est révélée plus résiliente que prévu pendant la majeure partie de la période, l'équipe de gestion de portefeuille a constaté certains signes de l'impact de la hausse des taux d'intérêt sur les dépenses de consommation. Les détaillants et prêteurs canadiens ont observé que les consommateurs endettés ont commencé à réduire les achats discrétionnaires, et l'équipe s'attend à ce que cette tendance se poursuive, à mesure que les prêts hypothécaires doivent être renouvelés à des taux d'intérêt plus élevés. Les banques ont augmenté les provisions pour pertes sur prêts et l'équipe est d'avis que la demande de prêts pourrait ralentir dans les segments de la consommation et des entreprises.

L'équipe est demeurée prudemment optimiste quant aux perspectives à long terme du marché boursier canadien. L'équipe apporte des changements selon les occasions qui se présentent, car la volatilité soutenue du marché a une incidence sur les profils risque-rendement des secteurs et des actions.

Transactions entre parties liées

Services de gestion et d'administration

Pour chaque série applicable, le Fonds a versé des frais de gestion et d'administration au gestionnaire aux taux annuels spécifiés à la rubrique *Constitution du Fonds et renseignements sur les séries* du présent rapport et décrits en détail dans le prospectus. En contrepartie des frais d'administration, le gestionnaire paie tous les frais et charges (autres que certains frais précis associés au Fonds) requis pour l'exploitation du Fonds et qui ne sont pas compris dans les frais de gestion. Consulter également la rubrique *Frais de gestion*.

Autres transactions entre parties liées

Des fonds d'investissement gérés par Mackenzie et ses sociétés affiliées peuvent investir dans le Fonds. Tous ces placements sont effectués en vertu d'une dispense de prospectus, conformément aux objectifs de placement de ces fonds. Au 30 septembre 2023, des fonds gérés par Mackenzie détenaient 3,1 % de la valeur liquidative du Fonds et des fonds gérés par La Compagnie d'Assurance du Canada sur la Vie et Gestion de placements Canada Vie limitée détenaient 17,7 % de la valeur liquidative du Fonds. Toutes les transactions entre parties liées sont effectuées en fonction de la valeur liquidative par titre chaque jour de transaction. Ces placements peuvent exposer le Fonds au risque associé aux opérations importantes, tel qu'il est

FONDS D' ACTIONS CANADIENNES MACKENZIE

RAPPORT INTERMÉDIAIRE DE LA DIRECTION SUR LE RENDEMENT DU FONDS | Pour la période close le 30 septembre 2023

indiqué dans le prospectus simplifié du Fonds. Mackenzie gère ce risque grâce à des processus comme la demande de préavis pour les rachats massifs afin de réduire la possibilité d'effets défavorables sur le Fonds ou sur ses investisseurs.

Au 30 septembre 2023, Mackenzie détenait une participation de 0,6 million de dollars dans le Fonds, soit 0,1 % de la valeur liquidative de celui-ci.

Au cours de la période, le Fonds a reçu 0,01 million de dollars en distributions de revenu de placements dans des fonds négociés en bourse (« FNB ») gérés par Mackenzie pour contrebalancer des frais payés au sein de ces FNB. Rien ne garantit que ces distributions seront maintenues à l'avenir.

Le Fonds ne s'est pas fondé sur une approbation, une recommandation positive ou une instruction permanente du comité d'examen indépendant des Fonds Mackenzie à l'égard de toute transaction entre parties liées pendant la période.

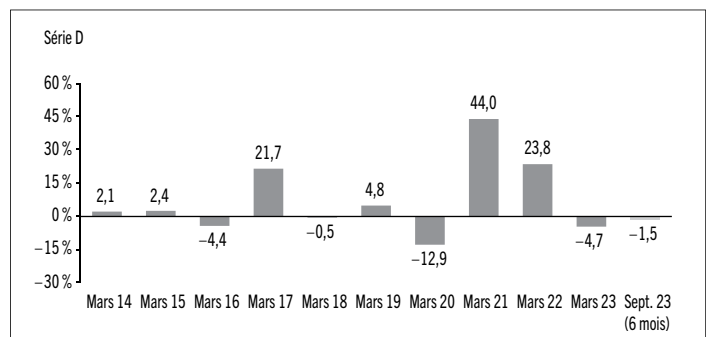
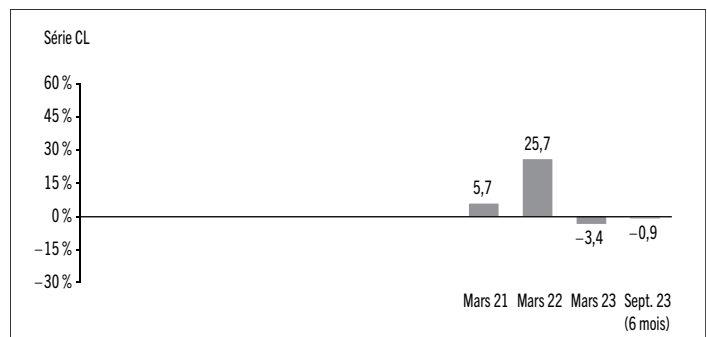
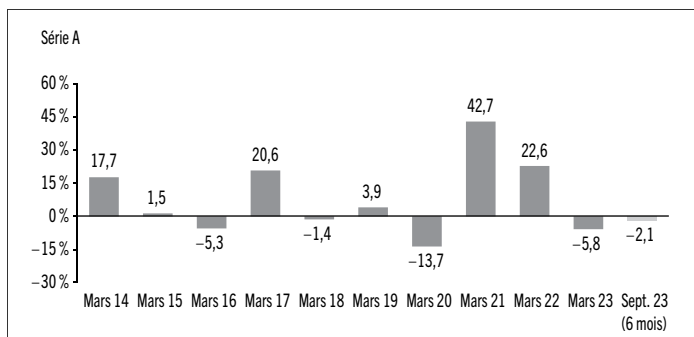
Rendement passé

L'information sur le rendement du Fonds suppose que toutes les distributions faites par le Fonds au cours des périodes présentées ont été réinvesties dans des titres additionnels des séries applicables du Fonds. L'information sur le rendement ne tient pas compte des frais d'acquisition, frais de rachat, frais de distribution, autres frais accessoires ou impôt sur le revenu payables par un investisseur, lesquels viendraient réduire le rendement. Le rendement passé du Fonds n'est pas nécessairement indicateur de son rendement futur.

Si vous détenez ce Fonds hors d'un régime enregistré, les distributions de revenu et de gains en capital qui vous sont versées augmentent votre revenu aux fins de l'impôt, qu'elles vous soient versées au comptant ou réinvesties dans des titres additionnels du Fonds. Le montant des distributions imposables réinvesties est ajouté au prix de base rajusté des titres que vous détenez. Cela diminuerait vos gains en capital ou augmenterait votre perte en capital lors d'un rachat subséquent à partir du Fonds, assurant ainsi que vous n'êtes pas imposé de nouveau sur ce montant. Veuillez consulter votre conseiller fiscal en ce qui concerne votre situation fiscale personnelle.

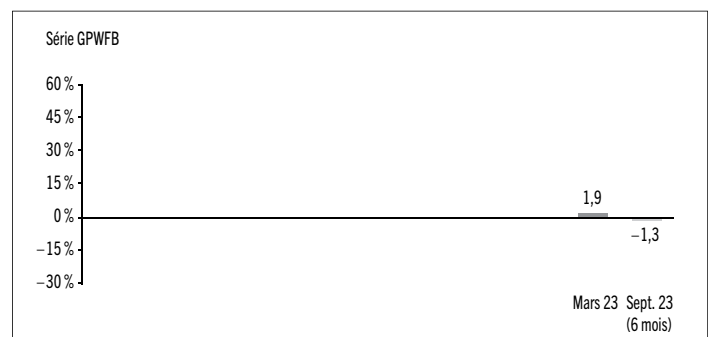
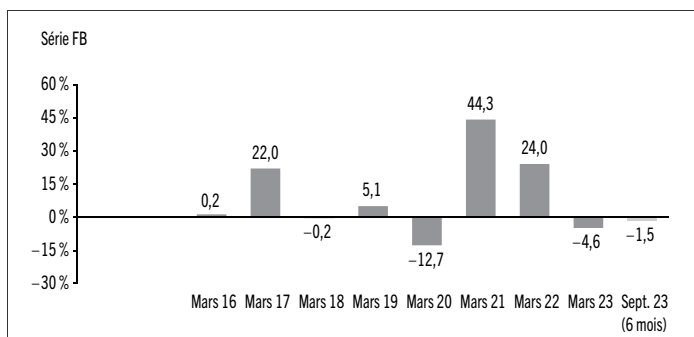
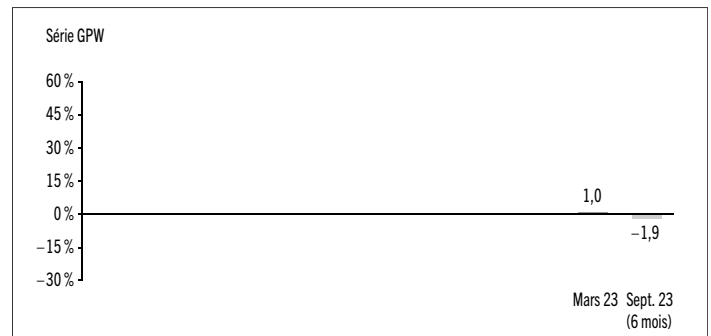
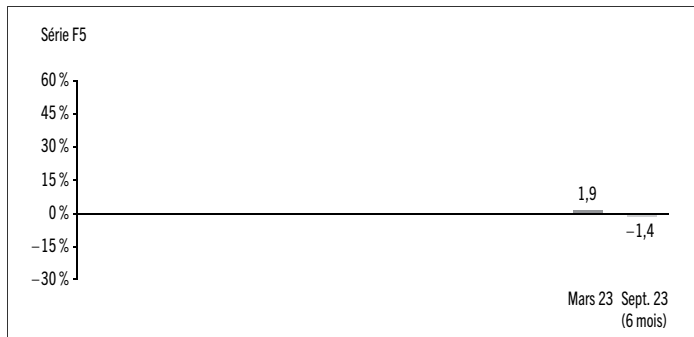
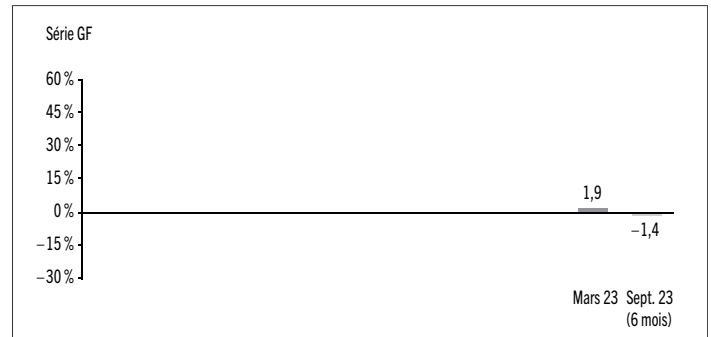
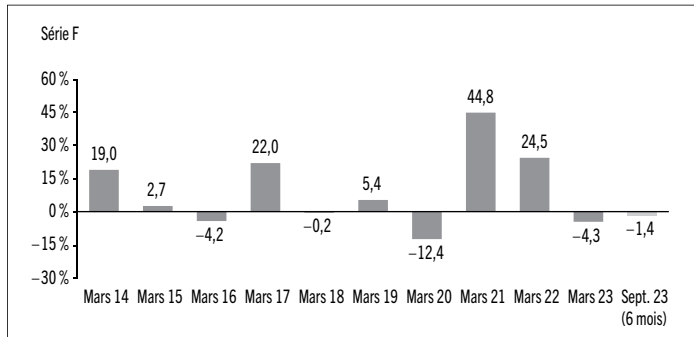
Rendements annuels

Les graphiques suivants présentent le rendement de chaque série du Fonds pour chacune des périodes comptables indiquées. Les graphiques indiquent, sous forme de pourcentage, la variation à la hausse ou à la baisse le dernier jour de chaque période comptable présentée d'un placement effectué le premier jour de chaque période comptable ou à la date d'établissement ou de rétablissement de la série, selon le cas. Les dates d'établissement ou de rétablissement des séries se trouvent à la rubrique *Constitution du Fonds et renseignements sur les séries*.



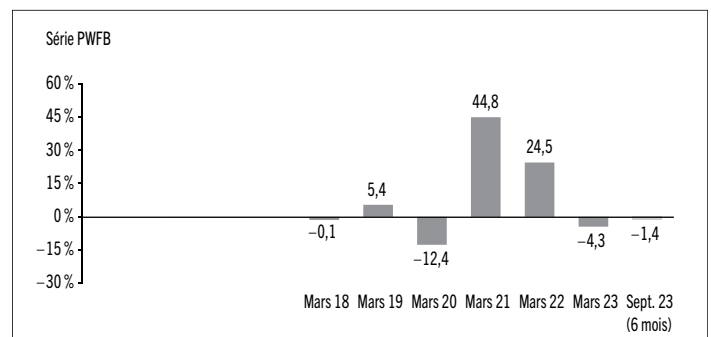
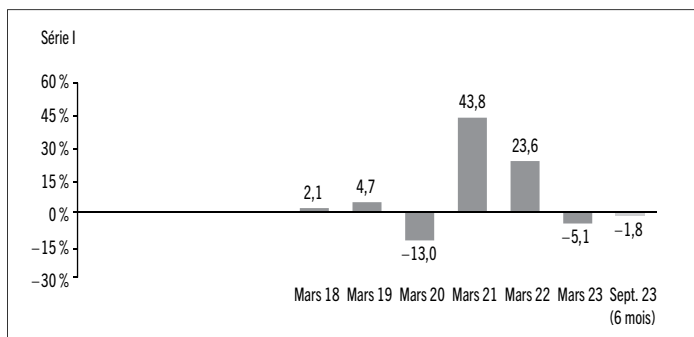
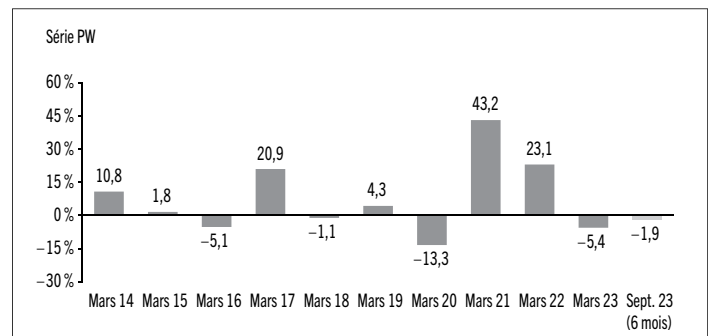
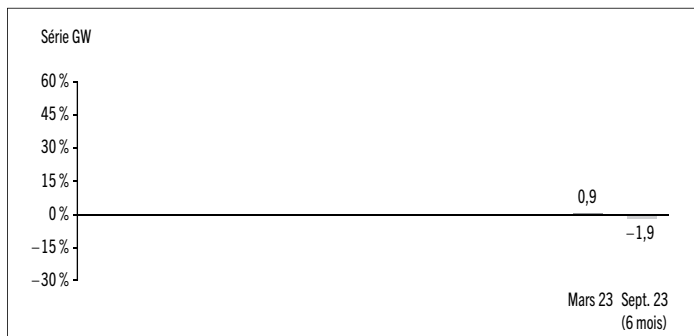
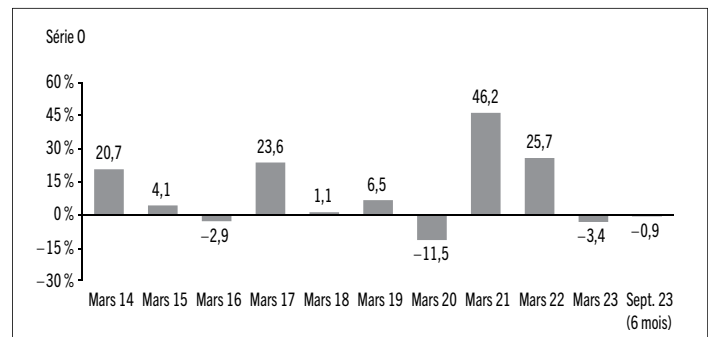
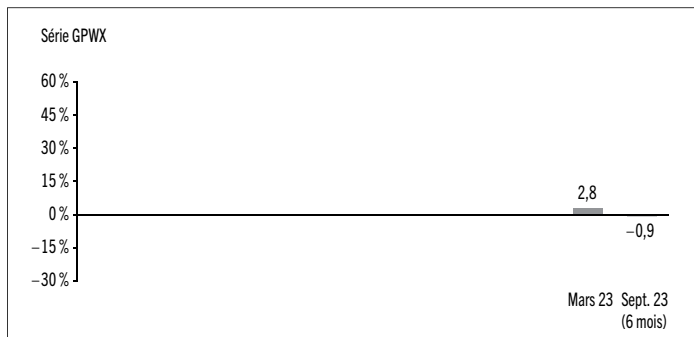
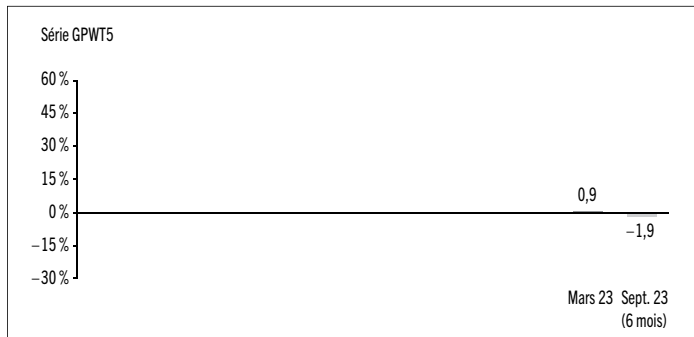
FONDS D' ACTIONS CANADIENNES MACKENZIE

RAPPORT INTERMÉDIAIRE DE LA DIRECTION SUR LE RENDEMENT DU FONDS | Pour la période close le 30 septembre 2023



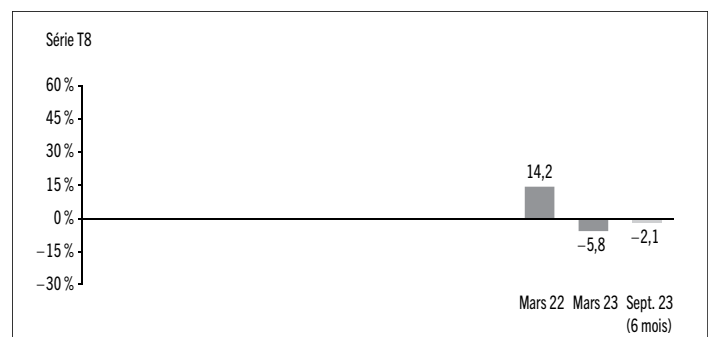
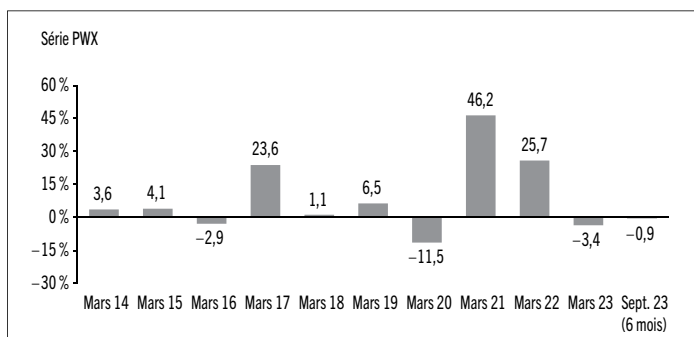
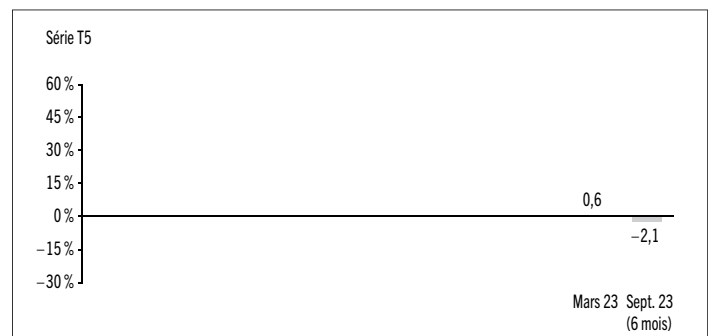
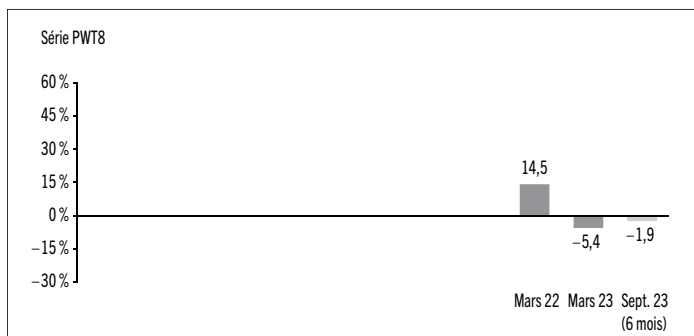
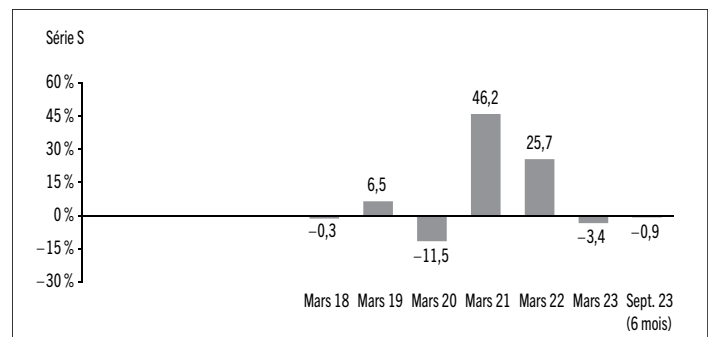
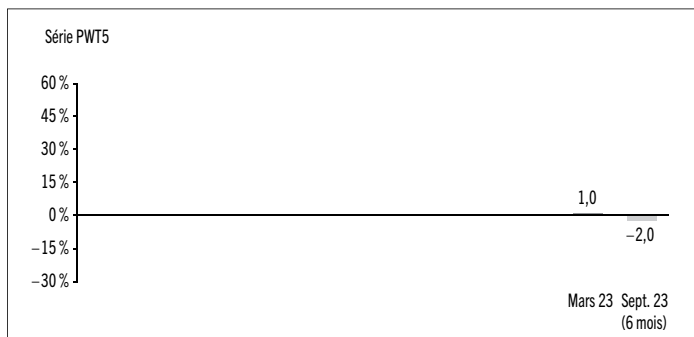
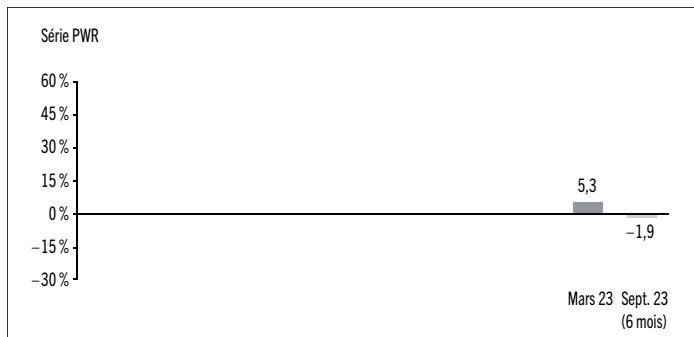
FONDS D' ACTIONS CANADIENNES MACKENZIE

RAPPORT INTERMÉDIAIRE DE LA DIRECTION SUR LE RENDEMENT DU FONDS | Pour la période close le 30 septembre 2023



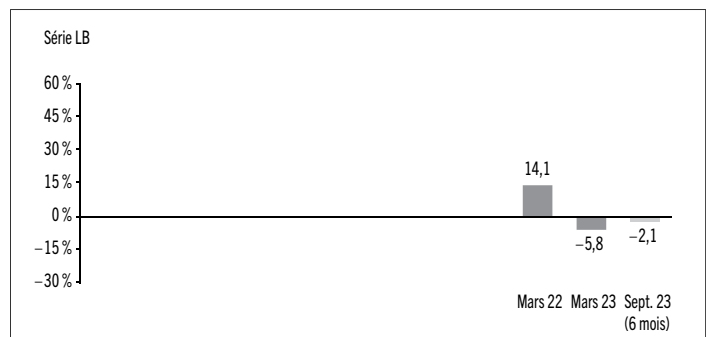
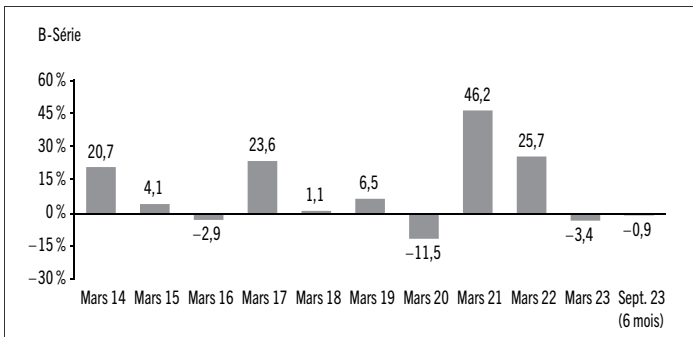
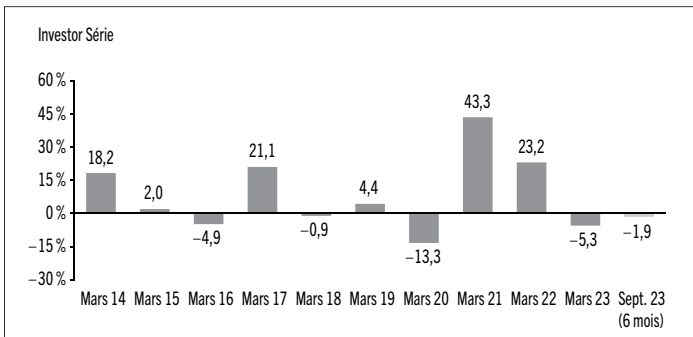
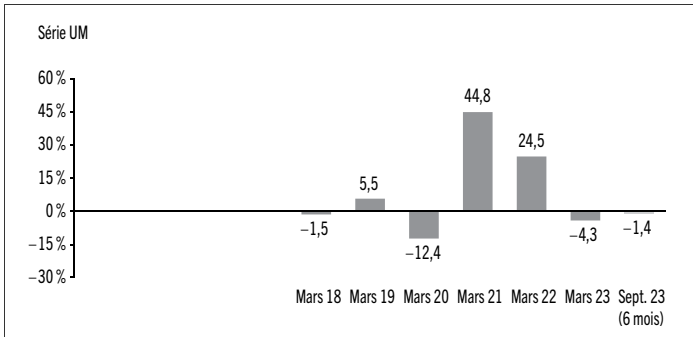
FONDS D' ACTIONS CANADIENNES MACKENZIE

RAPPORT INTERMÉDIAIRE DE LA DIRECTION SUR LE RENDEMENT DU FONDS | Pour la période close le 30 septembre 2023



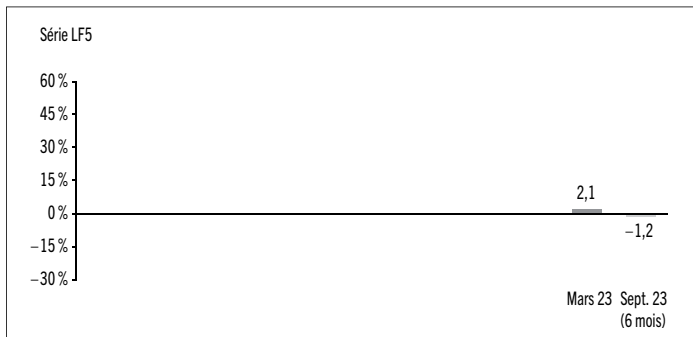
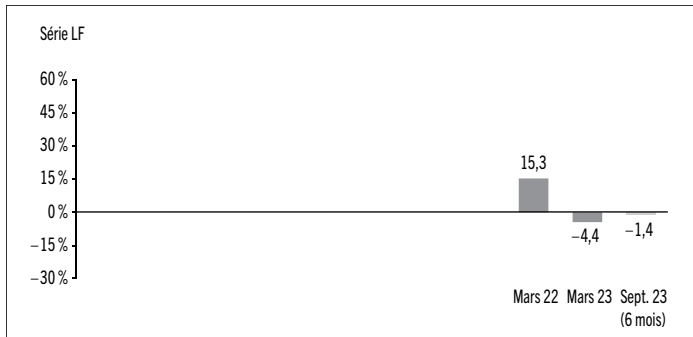
FONDS D' ACTIONS CANADIENNES MACKENZIE

RAPPORT INTERMÉDIAIRE DE LA DIRECTION SUR LE RENDEMENT DU FONDS | Pour la période close le 30 septembre 2023



FONDS D' ACTIONS CANADIENNES MACKENZIE

RAPPORT INTERMÉDIAIRE DE LA DIRECTION SUR LE RENDEMENT DU FONDS | Pour la période close le 30 septembre 2023



FONDS D' ACTIONS CANADIENNES MACKENZIE

RAPPORT INTERMÉDIAIRE DE LA DIRECTION SUR LE RENDEMENT DU FONDS | Pour la période close le 30 septembre 2023

Aperçu du portefeuille au 30 septembre 2023

RÉPARTITION DU PORTEFEUILLE	% DE LA VALEUR LIQUIDATIVE
Actions	93,7
Fonds/billets négociés en bourse	4,5
Trésorerie et équivalents de trésorerie	1,5
Autres éléments d'actif (de passif)	0,3

RÉPARTITION RÉGIONALE	% DE LA VALEUR LIQUIDATIVE
Canada	98,2
Trésorerie et équivalents de trésorerie	1,5
Autres éléments d'actif (de passif)	0,3

RÉPARTITION SECTORIELLE	% DE LA VALEUR LIQUIDATIVE
Services financiers	31,6
Énergie	13,2
Produits industriels	11,7
Matériaux	9,3
Consommation de base	7,5
Consommation discrétionnaire	6,3
Fonds/billets négociés en bourse	4,5
Technologie de l'information	4,4
Biens immobiliers	3,4
Services publics	3,0
Services de communication	2,4
Trésorerie et équivalents de trésorerie	1,5
Soins de santé	0,9
Autres éléments d'actif (de passif)	0,3

LES 25 PRINCIPALES POSITIONS

Émetteur/Fonds sous-jacent	% DE LA VALEUR LIQUIDATIVE
Banque Royale du Canada	6,5
La Banque Toronto-Dominion	6,1
FINB Actions américaines grandes capitalisations Mackenzie	4,5
Canadian Natural Resources Ltd.	4,4
Canadian Pacific Kansas City Ltd.	3,9
Banque de Montréal	3,6
Compagnie des chemins de fer nationaux du Canada	3,4
Suncor Énergie Inc.	3,0
Alimentation Couche-Tard inc.	2,9
Groupe CGI inc.	2,7
La Banque de Nouvelle-Écosse	2,5
Financière Sun Life inc.	2,5
Corporation TC Énergie	1,9
Boardwalk Real Estate Investment Trust	1,9
Les Compagnies Loblaw Itée	1,9
Société Financière Manuvie	1,9
CCL Industries Inc.	1,9
Brookfield Corp.	1,8
Intact Corporation financière	1,8
Mines Agnico Eagle Ltée	1,7
Enbridge Inc.	1,7
Trésorerie et équivalents de trésorerie	1,5
La Société Canadian Tire Ltée	1,5
Linamar Corp.	1,5
Dollarama inc.	1,5

Principales positions acheteur en tant que pourcentage de la valeur liquidative totale	68,5
---	-------------

Le Fonds ne détenait aucune position vendeur à la clôture de la période.

Pour le prospectus et d'autres renseignements concernant le ou les fonds sous-jacents du portefeuille, veuillez consulter les adresses suivantes : www.placementsmackenzie.com ou www.sedarplus.ca.

Les placements et pourcentages peuvent avoir changé depuis le 30 septembre 2023 en raison des opérations de portefeuille continues du Fonds. Les mises à jour trimestrielles des titres sont disponibles dans les 60 jours suivant la fin de chaque trimestre, sauf pour le trimestre se terminant le 31 mars, date de clôture de l'exercice du Fonds, où elles sont disponibles dans les 90 jours.

FONDS D' ACTIONS CANADIENNES MACKENZIE

RAPPORT INTERMÉDIAIRE DE LA DIRECTION SUR LE RENDEMENT DU FONDS | Pour la période close le 30 septembre 2023

Faits saillants financiers

Les tableaux suivants font état de données financières clés concernant le Fonds et ont pour objet de vous aider à comprendre les résultats financiers du Fonds pour chaque période comptable présentée ci-après. Si un fonds ou une série a été établi(e) ou rétabli(e) au cours de la période, l'information fournie se rapporte à la période allant de la date d'établissement ou de rétablissement jusqu'à la fin de cette période comptable. Les dates d'établissement ou de rétablissement des séries se trouvent à la rubrique *Constitution du Fonds et renseignements sur les séries*.

ACTIF NET PAR TITRE DU FONDS (\$)¹

Série A	30 sept. 2023	31 mars 2023	31 mars 2022	31 mars 2021	31 mars 2020	31 mars 2019
Actif net, à l'ouverture	30,18	32,34	27,60	19,65	22,77	22,11
Augmentation (diminution) attribuable aux activités d'exploitation :						
Total des produits	0,52	0,91	1,15	0,70	0,69	0,68
Total des charges	(0,37)	(0,75)	(0,75)	(0,60)	(0,60)	(0,56)
Profits (pertes) réalisé(e)s	0,15	0,70	2,92	4,79	0,63	0,68
Profits (pertes) latent(e)s	(0,93)	(2,30)	2,77	3,52	(3,21)	0,20
Augmentation (diminution) totale attribuable aux activités d'exploitation²	(0,63)	(1,44)	6,09	8,41	(2,49)	1,00
Distributions :						
Du revenu de placement net (sauf les dividendes canadiens)	–	(0,07)	(0,18)	(0,04)	–	(0,04)
Des dividendes canadiens	–	(0,23)	(0,27)	(0,36)	–	(0,12)
Des gains en capital	–	–	(0,89)	–	–	(0,03)
Remboursement de capital	–	–	–	–	–	–
Distributions annuelles totales³	–	(0,30)	(1,34)	(0,40)	–	(0,19)
Actif net, à la clôture	29,55	30,18	32,34	27,60	19,65	22,77

Série AR	30 sept. 2023	31 mars 2023	31 mars 2022	31 mars 2021	31 mars 2020	31 mars 2019
Actif net, à l'ouverture	10,50	10,00	s.o.	s.o.	s.o.	s.o.
Augmentation (diminution) attribuable aux activités d'exploitation :						
Total des produits	0,18	0,15	s.o.	s.o.	s.o.	s.o.
Total des charges	(0,17)	(0,13)	s.o.	s.o.	s.o.	s.o.
Profits (pertes) réalisé(e)s	0,10	0,43	s.o.	s.o.	s.o.	s.o.
Profits (pertes) latent(e)s	(0,32)	(0,39)	s.o.	s.o.	s.o.	s.o.
Augmentation (diminution) totale attribuable aux activités d'exploitation²	(0,21)	0,06	s.o.	s.o.	s.o.	s.o.
Distributions :						
Du revenu de placement net (sauf les dividendes canadiens)	–	–	s.o.	s.o.	s.o.	s.o.
Des dividendes canadiens	–	–	s.o.	s.o.	s.o.	s.o.
Des gains en capital	–	–	s.o.	s.o.	s.o.	s.o.
Remboursement de capital	–	–	s.o.	s.o.	s.o.	s.o.
Distributions annuelles totales³	–	–	s.o.	s.o.	s.o.	s.o.
Actif net, à la clôture	10,28	10,50	s.o.	s.o.	s.o.	s.o.

Série B	30 sept. 2023	31 mars 2023	31 mars 2022	31 mars 2021	31 mars 2020	31 mars 2019
Actif net, à l'ouverture	10,64	11,30	10,00	s.o.	s.o.	s.o.
Augmentation (diminution) attribuable aux activités d'exploitation :						
Total des produits	0,18	0,33	0,27	s.o.	s.o.	s.o.
Total des charges	(0,14)	(0,28)	(0,18)	s.o.	s.o.	s.o.
Profits (pertes) réalisé(e)s	0,06	(0,80)	0,66	s.o.	s.o.	s.o.
Profits (pertes) latent(e)s	(0,33)	(0,82)	0,65	s.o.	s.o.	s.o.
Augmentation (diminution) totale attribuable aux activités d'exploitation²	(0,23)	(1,57)	1,40	s.o.	s.o.	s.o.
Distributions :						
Du revenu de placement net (sauf les dividendes canadiens)	–	–	(0,03)	s.o.	s.o.	s.o.
Des dividendes canadiens	–	–	–	s.o.	s.o.	s.o.
Des gains en capital	–	–	(0,08)	s.o.	s.o.	s.o.
Remboursement de capital	–	–	–	s.o.	s.o.	s.o.
Distributions annuelles totales³	–	–	(0,11)	s.o.	s.o.	s.o.
Actif net, à la clôture	10,41	10,64	11,30	s.o.	s.o.	s.o.

Série CL	30 sept. 2023	31 mars 2023	31 mars 2022	31 mars 2021	31 mars 2020	31 mars 2019
Actif net, à l'ouverture	26,33	28,13	24,00	22,70	s.o.	s.o.
Augmentation (diminution) attribuable aux activités d'exploitation :						
Total des produits	0,45	0,80	1,00	0,18	s.o.	s.o.
Total des charges	–	–	(0,01)	–	s.o.	s.o.
Profits (pertes) réalisé(e)s	0,17	0,20	2,54	0,28	s.o.	s.o.
Profits (pertes) latent(e)s	(0,82)	(2,01)	2,40	0,88	s.o.	s.o.
Augmentation (diminution) totale attribuable aux activités d'exploitation²	(0,20)	(1,01)	5,93	1,34	s.o.	s.o.
Distributions :						
Du revenu de placement net (sauf les dividendes canadiens)	–	(0,23)	(0,26)	–	s.o.	s.o.
Des dividendes canadiens	–	(0,60)	(0,34)	–	s.o.	s.o.
Des gains en capital	–	–	(1,18)	–	s.o.	s.o.
Remboursement de capital	–	–	–	–	s.o.	s.o.
Distributions annuelles totales³	–	(0,83)	(1,78)	–	s.o.	s.o.
Actif net, à la clôture	26,10	26,33	28,13	24,00	s.o.	s.o.

- 1) Ces calculs sont prescrits par les règlements sur les valeurs mobilières et ne sont pas censés être un rapprochement de l'actif net par titre à l'ouverture et à la clôture. Ces renseignements proviennent des états financiers intermédiaires non audités et des états financiers annuels audités du Fonds. L'actif net par titre présenté dans les états financiers peut différer de la valeur liquidative par titre calculée aux fins de l'évaluation du Fonds. Une explication de ces différences, le cas échéant, se trouve dans les *Notes annexes*.
- 2) L'actif net et les distributions sont fonction du nombre réel de titres en circulation au moment considéré. L'augmentation ou la diminution liée aux activités d'exploitation est fonction du nombre moyen pondéré de titres en circulation au cours de la période comptable.
- 3) Les distributions ont été payées en espèces ou réinvesties en titres additionnels du Fonds, ou les deux.

FONDS D' ACTIONS CANADIENNES MACKENZIE

RAPPORT INTERMÉDIAIRE DE LA DIRECTION SUR LE RENDEMENT DU FONDS | Pour la période close le 30 septembre 2023

ACTIF NET PAR TITRE DU FONDS (\$)¹ (suite)

	30 sept. 2023	31 mars 2023	31 mars 2022	31 mars 2021	31 mars 2020	31 mars 2019
Série D						
Actif net, à l'ouverture	15,41	16,47	14,05	9,98	11,55	11,24
Augmentation (diminution) attribuable aux activités d'exploitation :						
Total des produits	0,27	0,46	0,59	0,36	0,36	0,35
Total des charges	(0,10)	(0,20)	(0,24)	(0,20)	(0,19)	(0,18)
Profits (pertes) réalisé(e)s	0,03	0,30	1,47	2,43	(0,14)	0,46
Profits (pertes) latent(e)s	(0,48)	(1,17)	1,41	1,80	(1,66)	0,10
Augmentation (diminution) totale attribuable aux activités d'exploitation²	(0,28)	(0,61)	3,23	4,39	(1,63)	0,73
Distributions :						
Du revenu de placement net (sauf les dividendes canadiens)	–	(0,08)	(0,11)	(0,03)	(0,01)	(0,03)
Des dividendes canadiens	–	(0,21)	(0,16)	(0,27)	(0,08)	(0,14)
Des gains en capital	–	–	(0,54)	–	–	(0,04)
Remboursement de capital	–	–	–	–	–	–
Distributions annuelles totales³	–	(0,29)	(0,81)	(0,30)	(0,09)	(0,21)
Actif net, à la clôture	15,17	15,41	16,47	14,05	9,98	11,55
Série F						
Actif net, à l'ouverture	74,64	79,76	68,02	48,26	55,82	54,39
Augmentation (diminution) attribuable aux activités d'exploitation :						
Total des produits	1,29	2,25	2,85	1,75	1,71	1,70
Total des charges	(0,37)	(0,74)	(0,75)	(0,62)	(0,60)	(0,58)
Profits (pertes) réalisé(e)s	0,39	1,43	7,37	11,70	1,07	0,45
Profits (pertes) latent(e)s	(2,31)	(5,68)	6,84	8,75	(7,91)	0,51
Augmentation (diminution) totale attribuable aux activités d'exploitation²	(1,00)	(2,74)	16,31	21,58	(5,73)	2,08
Distributions :						
Du revenu de placement net (sauf les dividendes canadiens)	–	(0,44)	(0,61)	(0,17)	(0,08)	(0,22)
Des dividendes canadiens	–	(1,18)	(0,84)	(1,55)	(0,74)	(0,86)
Des gains en capital	–	–	(2,87)	–	–	(0,23)
Remboursement de capital	–	–	–	–	–	–
Distributions annuelles totales³	–	(1,62)	(4,32)	(1,72)	(0,82)	(1,31)
Actif net, à la clôture	73,62	74,64	79,76	68,02	48,26	55,82
Série F5						
Actif net, à l'ouverture	14,31	15,00	s.o.	s.o.	s.o.	s.o.
Augmentation (diminution) attribuable aux activités d'exploitation :						
Total des produits	0,25	0,37	s.o.	s.o.	s.o.	s.o.
Total des charges	(0,08)	(0,13)	s.o.	s.o.	s.o.	s.o.
Profits (pertes) réalisé(e)s	(0,43)	1,11	s.o.	s.o.	s.o.	s.o.
Profits (pertes) latent(e)s	(0,44)	(0,93)	s.o.	s.o.	s.o.	s.o.
Augmentation (diminution) totale attribuable aux activités d'exploitation²	(0,70)	0,42	s.o.	s.o.	s.o.	s.o.
Distributions :						
Du revenu de placement net (sauf les dividendes canadiens)	–	–	s.o.	s.o.	s.o.	s.o.
Des dividendes canadiens	–	–	s.o.	s.o.	s.o.	s.o.
Des gains en capital	–	–	s.o.	s.o.	s.o.	s.o.
Remboursement de capital	(0,35)	(0,92)	s.o.	s.o.	s.o.	s.o.
Distributions annuelles totales³	(0,35)	(0,92)	s.o.	s.o.	s.o.	s.o.
Actif net, à la clôture	13,76	14,31	s.o.	s.o.	s.o.	s.o.

	30 sept. 2023	31 mars 2023	31 mars 2022	31 mars 2021	31 mars 2020	31 mars 2019
Série F8						
Actif net, à l'ouverture	14,13	16,15	15,00	s.o.	s.o.	s.o.
Augmentation (diminution) attribuable aux activités d'exploitation :						
Total des produits	0,24	0,44	0,40	s.o.	s.o.	s.o.
Total des charges	(0,07)	(0,15)	(0,11)	s.o.	s.o.	s.o.
Profits (pertes) réalisé(e)s	0,51	0,14	0,94	s.o.	s.o.	s.o.
Profits (pertes) latent(e)s	(0,42)	(1,12)	0,95	s.o.	s.o.	s.o.
Augmentation (diminution) totale attribuable aux activités d'exploitation²	0,26	(0,69)	2,18	s.o.	s.o.	s.o.
Distributions :						
Du revenu de placement net (sauf les dividendes canadiens)	–	(0,03)	(0,07)	s.o.	s.o.	s.o.
Des dividendes canadiens	–	(0,05)	–	s.o.	s.o.	s.o.
Des gains en capital	–	–	(0,19)	s.o.	s.o.	s.o.
Remboursement de capital	(0,56)	(1,21)	(0,81)	s.o.	s.o.	s.o.
Distributions annuelles totales³	(0,56)	(1,29)	(1,07)	s.o.	s.o.	s.o.
Actif net, à la clôture	13,39	14,13	16,15	s.o.	s.o.	s.o.
Série FB						
Actif net, à l'ouverture	15,80	16,89	14,41	10,23	11,84	11,53
Augmentation (diminution) attribuable aux activités d'exploitation :						
Total des produits	0,27	0,47	0,60	0,38	0,36	0,35
Total des charges	(0,11)	(0,21)	(0,21)	(0,18)	(0,17)	(0,16)
Profits (pertes) réalisé(e)s	0,13	1,04	1,54	2,99	(0,11)	0,95
Profits (pertes) latent(e)s	(0,49)	(1,19)	1,43	1,88	(1,66)	0,10
Augmentation (diminution) totale attribuable aux activités d'exploitation²	(0,20)	0,11	3,36	5,07	(1,58)	1,24
Distributions :						
Du revenu de placement net (sauf les dividendes canadiens)	–	(0,08)	(0,12)	(0,04)	(0,01)	(0,04)
Des dividendes canadiens	–	(0,22)	(0,17)	(0,29)	(0,12)	(0,17)
Des gains en capital	–	–	(0,57)	–	–	(0,04)
Remboursement de capital	–	–	–	–	–	–
Distributions annuelles totales³	–	(0,30)	(0,86)	(0,33)	(0,13)	(0,25)
Actif net, à la clôture	15,56	15,80	16,89	14,41	10,23	11,84
Série GF						
Actif net, à l'ouverture	10,13	10,00	s.o.	s.o.	s.o.	s.o.
Augmentation (diminution) attribuable aux activités d'exploitation :						
Total des produits	0,17	0,26	s.o.	s.o.	s.o.	s.o.
Total des charges	(0,05)	(0,08)	s.o.	s.o.	s.o.	s.o.
Profits (pertes) réalisé(e)s	0,06	0,68	s.o.	s.o.	s.o.	s.o.
Profits (pertes) latent(e)s	(0,31)	(0,66)	s.o.	s.o.	s.o.	s.o.
Augmentation (diminution) totale attribuable aux activités d'exploitation²	(0,13)	0,20	s.o.	s.o.	s.o.	s.o.
Distributions :						
Du revenu de placement net (sauf les dividendes canadiens)	–	(0,02)	s.o.	s.o.	s.o.	s.o.
Des dividendes canadiens	–	(0,04)	s.o.	s.o.	s.o.	s.o.
Des gains en capital	–	–	s.o.	s.o.	s.o.	s.o.
Remboursement de capital	–	–	s.o.	s.o.	s.o.	s.o.
Distributions annuelles totales³	–	(0,06)	s.o.	s.o.	s.o.	s.o.
Actif net, à la clôture	10,00	10,13	s.o.	s.o.	s.o.	s.o.

FONDS D' ACTIONS CANADIENNES MACKENZIE

RAPPORT INTERMÉDIAIRE DE LA DIRECTION SUR LE RENDEMENT DU FONDS | Pour la période close le 30 septembre 2023

ACTIF NET PAR TITRE DU FONDS (\$)¹ (suite)

	30 sept. 2023	31 mars 2023	31 mars 2022	31 mars 2021	31 mars 2020	31 mars 2019
Série GF5						
Actif net, à l'ouverture	14,31	15,00	s.o.	s.o.	s.o.	s.o.
Augmentation (diminution) attribuable aux activités d'exploitation :						
Total des produits	0,24	0,37	s.o.	s.o.	s.o.	s.o.
Total des charges	(0,07)	(0,12)	s.o.	s.o.	s.o.	s.o.
Profits (pertes) réalisé(e)s	0,08	0,64	s.o.	s.o.	s.o.	s.o.
Profits (pertes) latent(e)s	(0,44)	(0,94)	s.o.	s.o.	s.o.	s.o.
Augmentation (diminution) totale attribuable aux activités d'exploitation²	(0,19)	(0,05)	s.o.	s.o.	s.o.	s.o.
Distributions :						
Du revenu de placement net (sauf les dividendes canadiens)	–	–	s.o.	s.o.	s.o.	s.o.
Des dividendes canadiens	–	–	s.o.	s.o.	s.o.	s.o.
Des gains en capital	–	–	s.o.	s.o.	s.o.	s.o.
Remboursement de capital	(0,35)	(0,92)	s.o.	s.o.	s.o.	s.o.
Distributions annuelles totales³	(0,35)	(0,92)	s.o.	s.o.	s.o.	s.o.
Actif net, à la clôture	13,77	14,31	s.o.	s.o.	s.o.	s.o.
Série GPW						
Actif net, à l'ouverture	10,10	10,00	s.o.	s.o.	s.o.	s.o.
Augmentation (diminution) attribuable aux activités d'exploitation :						
Total des produits	0,17	0,26	s.o.	s.o.	s.o.	s.o.
Total des charges	(0,10)	(0,18)	s.o.	s.o.	s.o.	s.o.
Profits (pertes) réalisé(e)s	0,05	0,64	s.o.	s.o.	s.o.	s.o.
Profits (pertes) latent(e)s	(0,31)	(0,65)	s.o.	s.o.	s.o.	s.o.
Augmentation (diminution) totale attribuable aux activités d'exploitation²	(0,19)	0,07	s.o.	s.o.	s.o.	s.o.
Distributions :						
Du revenu de placement net (sauf les dividendes canadiens)	–	–	s.o.	s.o.	s.o.	s.o.
Des dividendes canadiens	–	–	s.o.	s.o.	s.o.	s.o.
Des gains en capital	–	–	s.o.	s.o.	s.o.	s.o.
Remboursement de capital	–	–	s.o.	s.o.	s.o.	s.o.
Distributions annuelles totales³	–	–	s.o.	s.o.	s.o.	s.o.
Actif net, à la clôture	9,91	10,10	s.o.	s.o.	s.o.	s.o.
Série GPWFB						
Actif net, à l'ouverture	10,14	10,00	s.o.	s.o.	s.o.	s.o.
Augmentation (diminution) attribuable aux activités d'exploitation :						
Total des produits	0,18	0,26	s.o.	s.o.	s.o.	s.o.
Total des charges	(0,05)	(0,08)	s.o.	s.o.	s.o.	s.o.
Profits (pertes) réalisé(e)s	0,89	0,67	s.o.	s.o.	s.o.	s.o.
Profits (pertes) latent(e)s	(0,32)	(0,66)	s.o.	s.o.	s.o.	s.o.
Augmentation (diminution) totale attribuable aux activités d'exploitation²	0,70	0,19	s.o.	s.o.	s.o.	s.o.
Distributions :						
Du revenu de placement net (sauf les dividendes canadiens)	–	(0,02)	s.o.	s.o.	s.o.	s.o.
Des dividendes canadiens	–	(0,04)	s.o.	s.o.	s.o.	s.o.
Des gains en capital	–	–	s.o.	s.o.	s.o.	s.o.
Remboursement de capital	–	–	s.o.	s.o.	s.o.	s.o.
Distributions annuelles totales³	–	(0,06)	s.o.	s.o.	s.o.	s.o.
Actif net, à la clôture	10,00	10,14	s.o.	s.o.	s.o.	s.o.

	30 sept. 2023	31 mars 2023	31 mars 2022	31 mars 2021	31 mars 2020	31 mars 2019
Série GPWT5						
Actif net, à l'ouverture	14,17	15,00	s.o.	s.o.	s.o.	s.o.
Augmentation (diminution) attribuable aux activités d'exploitation :						
Total des produits	0,24	0,37	s.o.	s.o.	s.o.	s.o.
Total des charges	(0,15)	(0,26)	s.o.	s.o.	s.o.	s.o.
Profits (pertes) réalisé(e)s	0,08	1,04	s.o.	s.o.	s.o.	s.o.
Profits (pertes) latent(e)s	(0,43)	(0,93)	s.o.	s.o.	s.o.	s.o.
Augmentation (diminution) totale attribuable aux activités d'exploitation²	(0,26)	0,22	s.o.	s.o.	s.o.	s.o.
Distributions :						
Du revenu de placement net (sauf les dividendes canadiens)	–	–	s.o.	s.o.	s.o.	s.o.
Des dividendes canadiens	–	–	s.o.	s.o.	s.o.	s.o.
Des gains en capital	–	–	s.o.	s.o.	s.o.	s.o.
Remboursement de capital	(0,35)	(0,92)	s.o.	s.o.	s.o.	s.o.
Distributions annuelles totales³	(0,35)	(0,92)	s.o.	s.o.	s.o.	s.o.
Actif net, à la clôture	13,56	14,17	s.o.	s.o.	s.o.	s.o.
Série GPWX						
Actif net, à l'ouverture	10,16	10,00	s.o.	s.o.	s.o.	s.o.
Augmentation (diminution) attribuable aux activités d'exploitation :						
Total des produits	0,17	0,26	s.o.	s.o.	s.o.	s.o.
Total des charges	–	–	s.o.	s.o.	s.o.	s.o.
Profits (pertes) réalisé(e)s	0,10	0,60	s.o.	s.o.	s.o.	s.o.
Profits (pertes) latent(e)s	(0,31)	(0,66)	s.o.	s.o.	s.o.	s.o.
Augmentation (diminution) totale attribuable aux activités d'exploitation²	(0,04)	0,20	s.o.	s.o.	s.o.	s.o.
Distributions :						
Du revenu de placement net (sauf les dividendes canadiens)	–	(0,04)	s.o.	s.o.	s.o.	s.o.
Des dividendes canadiens	–	(0,07)	s.o.	s.o.	s.o.	s.o.
Des gains en capital	–	–	s.o.	s.o.	s.o.	s.o.
Remboursement de capital	–	–	s.o.	s.o.	s.o.	s.o.
Distributions annuelles totales³	–	(0,11)	s.o.	s.o.	s.o.	s.o.
Actif net, à la clôture	10,07	10,16	s.o.	s.o.	s.o.	s.o.
Série GW						
Actif net, à l'ouverture	10,09	10,00	s.o.	s.o.	s.o.	s.o.
Augmentation (diminution) attribuable aux activités d'exploitation :						
Total des produits	0,17	0,26	s.o.	s.o.	s.o.	s.o.
Total des charges	(0,11)	(0,18)	s.o.	s.o.	s.o.	s.o.
Profits (pertes) réalisé(e)s	0,08	0,60	s.o.	s.o.	s.o.	s.o.
Profits (pertes) latent(e)s	(0,31)	(0,65)	s.o.	s.o.	s.o.	s.o.
Augmentation (diminution) totale attribuable aux activités d'exploitation²	(0,17)	0,03	s.o.	s.o.	s.o.	s.o.
Distributions :						
Du revenu de placement net (sauf les dividendes canadiens)	–	–	s.o.	s.o.	s.o.	s.o.
Des dividendes canadiens	–	–	s.o.	s.o.	s.o.	s.o.
Des gains en capital	–	–	s.o.	s.o.	s.o.	s.o.
Remboursement de capital	–	–	s.o.	s.o.	s.o.	s.o.
Distributions annuelles totales³	–	–	s.o.	s.o.	s.o.	s.o.
Actif net, à la clôture	9,90	10,09	s.o.	s.o.	s.o.	s.o.

FONDS D' ACTIONS CANADIENNES MACKENZIE

RAPPORT INTERMÉDIAIRE DE LA DIRECTION SUR LE RENDEMENT DU FONDS | Pour la période close le 30 septembre 2023

ACTIF NET PAR TITRE DU FONDS (\$)¹ (suite)

Série I	30 sept. 2023	31 mars 2023	31 mars 2022	31 mars 2021	31 mars 2020	31 mars 2019
Actif net, à l'ouverture	13,54	14,48	12,36	8,78	10,16	9,88
Augmentation (diminution) attribuable aux activités d'exploitation :						
Total des produits	0,23	0,41	0,52	0,32	0,31	0,31
Total des charges	(0,12)	(0,24)	(0,25)	(0,19)	(0,18)	(0,18)
Profits (pertes) réalisé(e)s	0,07	0,13	1,28	2,10	-	0,24
Profits (pertes) latent(e)s	(0,42)	(1,03)	1,25	1,59	(1,45)	0,09
Augmentation (diminution) totale attribuable aux activités d'exploitation²	(0,24)	(0,73)	2,80	3,82	(1,32)	0,46
Distributions :						
Du revenu de placement net (sauf les dividendes canadiens)	-	(0,05)	(0,10)	(0,02)	-	(0,02)
Des dividendes canadiens	-	(0,14)	(0,14)	(0,22)	(0,07)	(0,11)
Des gains en capital	-	-	(0,46)	-	-	(0,03)
Remboursement de capital	-	-	-	-	-	-
Distributions annuelles totales³	-	(0,19)	(0,70)	(0,24)	(0,07)	(0,16)
Actif net, à la clôture	13,30	13,54	14,48	12,36	8,78	10,16
Série J	30 sept. 2023	31 mars 2023	31 mars 2022	31 mars 2021	31 mars 2020	31 mars 2019
Actif net, à l'ouverture	10,68	11,29	10,00	s.o.	s.o.	s.o.
Augmentation (diminution) attribuable aux activités d'exploitation :						
Total des produits	0,18	0,32	0,27	s.o.	s.o.	s.o.
Total des charges	(0,12)	(0,23)	(0,15)	s.o.	s.o.	s.o.
Profits (pertes) réalisé(e)s	0,07	0,09	0,64	s.o.	s.o.	s.o.
Profits (pertes) latent(e)s	(0,33)	(0,81)	0,65	s.o.	s.o.	s.o.
Augmentation (diminution) totale attribuable aux activités d'exploitation²	(0,20)	(0,63)	1,41	s.o.	s.o.	s.o.
Distributions :						
Du revenu de placement net (sauf les dividendes canadiens)	-	-	(0,04)	s.o.	s.o.	s.o.
Des dividendes canadiens	-	-	-	s.o.	s.o.	s.o.
Des gains en capital	-	-	(0,10)	s.o.	s.o.	s.o.
Remboursement de capital	-	-	-	s.o.	s.o.	s.o.
Distributions annuelles totales³	-	-	(0,14)	s.o.	s.o.	s.o.
Actif net, à la clôture	10,47	10,68	11,29	s.o.	s.o.	s.o.
Série O	30 sept. 2023	31 mars 2023	31 mars 2022	31 mars 2021	31 mars 2020	31 mars 2019
Actif net, à l'ouverture	26,11	27,86	23,77	16,83	19,46	19,03
Augmentation (diminution) attribuable aux activités d'exploitation :						
Total des produits	0,45	0,78	0,99	0,61	0,60	0,60
Total des charges	-	-	(0,01)	(0,01)	(0,01)	(0,01)
Profits (pertes) réalisé(e)s	0,12	0,81	2,49	4,08	2,06	(0,02)
Profits (pertes) latent(e)s	(0,81)	(1,97)	2,38	3,06	(2,78)	0,18
Augmentation (diminution) totale attribuable aux activités d'exploitation²	(0,24)	(0,38)	5,85	7,74	(0,13)	0,75
Distributions :						
Du revenu de placement net (sauf les dividendes canadiens)	-	(0,22)	(0,26)	(0,07)	(0,05)	(0,12)
Des dividendes canadiens	-	(0,57)	(0,34)	(0,70)	(0,45)	(0,46)
Des gains en capital	-	-	(1,16)	-	-	(0,12)
Remboursement de capital	-	-	-	-	-	-
Distributions annuelles totales³	-	(0,79)	(1,76)	(0,77)	(0,50)	(0,70)
Actif net, à la clôture	25,88	26,11	27,86	23,77	16,83	19,46

Série PW	30 sept. 2023	31 mars 2023	31 mars 2022	31 mars 2021	31 mars 2020	31 mars 2019
Actif net, à l'ouverture	16,65	17,81	15,20	10,81	12,51	12,16
Augmentation (diminution) attribuable aux activités d'exploitation :						
Total des produits	0,29	0,50	0,64	0,39	0,38	0,38
Total des charges	(0,17)	(0,34)	(0,35)	(0,28)	(0,28)	(0,26)
Profits (pertes) réalisé(e)s	0,06	0,32	1,59	2,61	0,01	0,13
Profits (pertes) latent(e)s	(0,51)	(1,27)	1,53	1,95	(1,78)	0,11
Augmentation (diminution) totale attribuable aux activités d'exploitation²	(0,33)	(0,79)	3,41	4,67	(1,67)	0,36
Distributions :						
Du revenu de placement net (sauf les dividendes canadiens)	-	(0,05)	(0,11)	(0,02)	-	(0,02)
Des dividendes canadiens	-	(0,14)	(0,16)	(0,24)	(0,03)	(0,10)
Des gains en capital	-	-	(0,53)	-	-	(0,03)
Remboursement de capital	-	-	-	-	-	-
Distributions annuelles totales³	-	(0,19)	(0,80)	(0,26)	(0,03)	(0,15)
Actif net, à la clôture	16,33	16,65	17,81	15,20	10,81	12,51
Série PWFB	30 sept. 2023	31 mars 2023	31 mars 2022	31 mars 2021	31 mars 2020	31 mars 2019
Actif net, à l'ouverture	13,14	14,03	11,97	8,50	9,83	9,60
Augmentation (diminution) attribuable aux activités d'exploitation :						
Total des produits	0,23	0,39	0,52	0,30	0,30	0,30
Total des charges	(0,06)	(0,13)	(0,13)	(0,11)	(0,10)	(0,09)
Profits (pertes) réalisé(e)s	0,07	0,40	1,50	1,95	0,30	0,26
Profits (pertes) latent(e)s	(0,41)	(1,00)	1,24	1,51	(1,37)	0,09
Augmentation (diminution) totale attribuable aux activités d'exploitation²	(0,17)	(0,34)	3,13	3,65	(0,87)	0,56
Distributions :						
Du revenu de placement net (sauf les dividendes canadiens)	-	(0,08)	(0,11)	(0,03)	(0,02)	(0,04)
Des dividendes canadiens	-	(0,20)	(0,15)	(0,27)	(0,13)	(0,17)
Des gains en capital	-	-	(0,50)	-	-	(0,04)
Remboursement de capital	-	-	-	-	-	-
Distributions annuelles totales³	-	(0,28)	(0,76)	(0,30)	(0,15)	(0,25)
Actif net, à la clôture	12,96	13,14	14,03	11,97	8,50	9,83
Série PWR	30 sept. 2023	31 mars 2023	31 mars 2022	31 mars 2021	31 mars 2020	31 mars 2019
Actif net, à l'ouverture	10,52	10,00	s.o.	s.o.	s.o.	s.o.
Augmentation (diminution) attribuable aux activités d'exploitation :						
Total des produits	0,18	0,16	s.o.	s.o.	s.o.	s.o.
Total des charges	(0,12)	(0,11)	s.o.	s.o.	s.o.	s.o.
Profits (pertes) réalisé(e)s	(0,16)	(0,19)	s.o.	s.o.	s.o.	s.o.
Profits (pertes) latent(e)s	(0,33)	(0,39)	s.o.	s.o.	s.o.	s.o.
Augmentation (diminution) totale attribuable aux activités d'exploitation²	(0,43)	(0,53)	s.o.	s.o.	s.o.	s.o.
Distributions :						
Du revenu de placement net (sauf les dividendes canadiens)	-	(0,01)	s.o.	s.o.	s.o.	s.o.
Des dividendes canadiens	-	(0,01)	s.o.	s.o.	s.o.	s.o.
Des gains en capital	-	-	s.o.	s.o.	s.o.	s.o.
Remboursement de capital	-	-	s.o.	s.o.	s.o.	s.o.
Distributions annuelles totales³	-	(0,02)	s.o.	s.o.	s.o.	s.o.
Actif net, à la clôture	10,31	10,52	s.o.	s.o.	s.o.	s.o.

FONDS D' ACTIONS CANADIENNES MACKENZIE

RAPPORT INTERMÉDIAIRE DE LA DIRECTION SUR LE RENDEMENT DU FONDS | Pour la période close le 30 septembre 2023

ACTIF NET PAR TITRE DU FONDS (\$)¹ (suite)

	30 sept. 2023	31 mars 2023	31 mars 2022	31 mars 2021	31 mars 2020	31 mars 2019
Série PWT5						
Actif net, à l'ouverture	14,17	15,00	s.o.	s.o.	s.o.	s.o.
Augmentation (diminution) attribuable aux activités d'exploitation :						
Total des produits	0,24	0,37	s.o.	s.o.	s.o.	s.o.
Total des charges	(0,16)	(0,26)	s.o.	s.o.	s.o.	s.o.
Profits (pertes) réalisé(e)s	0,08	1,17	s.o.	s.o.	s.o.	s.o.
Profits (pertes) latent(e)s	(0,43)	(0,92)	s.o.	s.o.	s.o.	s.o.
Augmentation (diminution) totale attribuable aux activités d'exploitation²	(0,27)	0,36	s.o.	s.o.	s.o.	s.o.
Distributions :						
Du revenu de placement net (sauf les dividendes canadiens)	–	–	s.o.	s.o.	s.o.	s.o.
Des dividendes canadiens	–	–	s.o.	s.o.	s.o.	s.o.
Des gains en capital	–	–	s.o.	s.o.	s.o.	s.o.
Remboursement de capital	(0,35)	(0,92)	s.o.	s.o.	s.o.	s.o.
Distributions annuelles totales³	(0,35)	(0,92)	s.o.	s.o.	s.o.	s.o.
Actif net, à la clôture	13,55	14,17	s.o.	s.o.	s.o.	s.o.
Série PWT8						
Actif net, à l'ouverture	14,01	16,11	15,00	s.o.	s.o.	s.o.
Augmentation (diminution) attribuable aux activités d'exploitation :						
Total des produits	0,24	0,44	0,40	s.o.	s.o.	s.o.
Total des charges	(0,14)	(0,30)	(0,22)	s.o.	s.o.	s.o.
Profits (pertes) réalisé(e)s	0,11	0,09	0,97	s.o.	s.o.	s.o.
Profits (pertes) latent(e)s	(0,43)	(1,12)	0,95	s.o.	s.o.	s.o.
Augmentation (diminution) totale attribuable aux activités d'exploitation²	(0,22)	(0,89)	2,10	s.o.	s.o.	s.o.
Distributions :						
Du revenu de placement net (sauf les dividendes canadiens)	–	–	(0,05)	s.o.	s.o.	s.o.
Des dividendes canadiens	–	–	–	s.o.	s.o.	s.o.
Des gains en capital	–	–	(0,13)	s.o.	s.o.	s.o.
Remboursement de capital	(0,55)	(1,21)	(0,81)	s.o.	s.o.	s.o.
Distributions annuelles totales³	(0,55)	(1,21)	(0,99)	s.o.	s.o.	s.o.
Actif net, à la clôture	13,20	14,01	16,11	s.o.	s.o.	s.o.
Série PWX						
Actif net, à l'ouverture	15,81	16,90	14,41	10,20	11,80	11,54
Augmentation (diminution) attribuable aux activités d'exploitation :						
Total des produits	0,27	0,47	0,60	0,37	0,36	0,36
Total des charges	–	–	–	(0,01)	–	–
Profits (pertes) réalisé(e)s	0,09	2,01	1,52	2,47	0,19	0,22
Profits (pertes) latent(e)s	(0,49)	(1,19)	1,44	1,84	(1,68)	0,11
Augmentation (diminution) totale attribuable aux activités d'exploitation²	(0,13)	1,29	3,56	4,67	(1,13)	0,69
Distributions :						
Du revenu de placement net (sauf les dividendes canadiens)	–	(0,14)	(0,15)	(0,05)	(0,03)	(0,07)
Des dividendes canadiens	–	(0,35)	(0,20)	(0,42)	(0,27)	(0,28)
Des gains en capital	–	–	(0,72)	–	–	(0,07)
Remboursement de capital	–	–	–	–	–	–
Distributions annuelles totales³	–	(0,49)	(1,07)	(0,47)	(0,30)	(0,42)
Actif net, à la clôture	15,67	15,81	16,90	14,41	10,20	11,80

	30 sept. 2023	31 mars 2023	31 mars 2022	31 mars 2021	31 mars 2020	31 mars 2019
Série R						
Actif net, à l'ouverture	27,74	28,13	24,00	16,99	19,65	19,21
Augmentation (diminution) attribuable aux activités d'exploitation :						
Total des produits	0,48	0,73	0,98	0,60	0,61	0,60
Total des charges	–	–	(0,01)	(0,01)	(0,01)	(0,01)
Profits (pertes) réalisé(e)s	(0,08)	0,86	2,68	4,40	0,37	0,45
Profits (pertes) latent(e)s	(0,87)	(1,84)	2,36	2,99	(2,80)	0,18
Augmentation (diminution) totale attribuable aux activités d'exploitation²	(0,47)	(0,25)	6,01	7,98	(1,83)	1,22
Distributions :						
Du revenu de placement net (sauf les dividendes canadiens)	–	(0,24)	(0,26)	(0,08)	(0,05)	(0,12)
Des dividendes canadiens	–	(0,60)	(0,34)	(0,70)	(0,45)	(0,47)
Des gains en capital	–	–	(1,18)	–	–	(0,12)
Remboursement de capital	–	–	–	–	–	–
Distributions annuelles totales³	–	(0,84)	(1,78)	(0,78)	(0,50)	(0,71)
Actif net, à la clôture	27,50	27,74	28,13	24,00	16,99	19,65
Série S						
Actif net, à l'ouverture	13,07	13,96	11,95	8,38	9,69	9,47
Augmentation (diminution) attribuable aux activités d'exploitation :						
Total des produits	0,23	0,39	0,49	0,28	0,30	0,29
Total des charges	–	–	–	(0,01)	–	–
Profits (pertes) réalisé(e)s	0,08	0,11	1,13	2,16	0,11	0,22
Profits (pertes) latent(e)s	(0,41)	(1,00)	1,17	1,42	(1,38)	0,09
Augmentation (diminution) totale attribuable aux activités d'exploitation²	(0,10)	(0,50)	2,79	3,85	(0,97)	0,60
Distributions :						
Du revenu de placement net (sauf les dividendes canadiens)	–	(0,12)	(0,13)	(0,13)	(0,03)	(0,06)
Des dividendes canadiens	–	(0,29)	(0,18)	(0,15)	(0,22)	(0,23)
Des gains en capital	–	–	(0,61)	–	–	(0,06)
Remboursement de capital	–	–	–	–	–	–
Distributions annuelles totales³	–	(0,41)	(0,92)	(0,28)	(0,25)	(0,35)
Actif net, à la clôture	12,95	13,07	13,96	11,95	8,38	9,69
Série T5						
Actif net, à l'ouverture	14,12	15,00	s.o.	s.o.	s.o.	s.o.
Augmentation (diminution) attribuable aux activités d'exploitation :						
Total des produits	0,24	0,37	s.o.	s.o.	s.o.	s.o.
Total des charges	(0,17)	(0,30)	s.o.	s.o.	s.o.	s.o.
Profits (pertes) réalisé(e)s	0,07	1,18	s.o.	s.o.	s.o.	s.o.
Profits (pertes) latent(e)s	(0,43)	(0,92)	s.o.	s.o.	s.o.	s.o.
Augmentation (diminution) totale attribuable aux activités d'exploitation²	(0,29)	0,33	s.o.	s.o.	s.o.	s.o.
Distributions :						
Du revenu de placement net (sauf les dividendes canadiens)	–	–	s.o.	s.o.	s.o.	s.o.
Des dividendes canadiens	–	–	s.o.	s.o.	s.o.	s.o.
Des gains en capital	–	–	s.o.	s.o.	s.o.	s.o.
Remboursement de capital	(0,35)	(0,92)	s.o.	s.o.	s.o.	s.o.
Distributions annuelles totales³	(0,35)	(0,92)	s.o.	s.o.	s.o.	s.o.
Actif net, à la clôture	13,49	14,12	s.o.	s.o.	s.o.	s.o.

FONDS D' ACTIONS CANADIENNES MACKENZIE

RAPPORT INTERMÉDIAIRE DE LA DIRECTION SUR LE RENDEMENT DU FONDS | Pour la période close le 30 septembre 2023

ACTIF NET PAR TITRE DU FONDS (\$)¹ (suite)

	30 sept. 2023	31 mars 2023	31 mars 2022	31 mars 2021	31 mars 2020	31 mars 2019
Série T8						
Actif net, à l'ouverture	13,93	16,09	15,00	s.o.	s.o.	s.o.
Augmentation (diminution) attribuable aux activités d'exploitation :						
Total des produits	0,23	0,44	0,40	s.o.	s.o.	s.o.
Total des charges	(0,17)	(0,36)	(0,26)	s.o.	s.o.	s.o.
Profits (pertes) réalisé(e)s	0,08	0,01	0,96	s.o.	s.o.	s.o.
Profits (pertes) latent(e)s	(0,42)	(1,11)	0,95	s.o.	s.o.	s.o.
Augmentation (diminution) totale attribuable aux activités d'exploitation²	(0,28)	(1,02)	2,05	s.o.	s.o.	s.o.
Distributions :						
Du revenu de placement net (sauf les dividendes canadiens)	–	–	(0,04)	s.o.	s.o.	s.o.
Des dividendes canadiens	–	–	–	s.o.	s.o.	s.o.
Des gains en capital	–	–	(0,12)	s.o.	s.o.	s.o.
Remboursement de capital	(0,55)	(1,20)	(0,81)	s.o.	s.o.	s.o.
Distributions annuelles totales³	(0,55)	(1,20)	(0,97)	s.o.	s.o.	s.o.
Actif net, à la clôture	13,10	13,93	16,09	s.o.	s.o.	s.o.
Série UM						
Actif net, à l'ouverture	12,97	13,87	11,83	8,39	9,70	9,46
Augmentation (diminution) attribuable aux activités d'exploitation :						
Total des produits	0,22	0,39	0,49	0,31	0,30	0,30
Total des charges	(0,06)	(0,13)	(0,13)	(0,11)	(0,10)	(0,10)
Profits (pertes) réalisé(e)s	0,06	0,04	1,26	2,04	(0,38)	0,19
Profits (pertes) latent(e)s	(0,40)	(0,99)	1,18	1,54	(1,40)	0,09
Augmentation (diminution) totale attribuable aux activités d'exploitation²	(0,18)	(0,69)	2,80	3,78	(1,58)	0,48
Distributions :						
Du revenu de placement net (sauf les dividendes canadiens)	–	(0,08)	(0,11)	(0,03)	(0,01)	(0,04)
Des dividendes canadiens	–	(0,21)	(0,15)	(0,27)	(0,13)	(0,16)
Des gains en capital	–	–	(0,50)	–	–	(0,04)
Remboursement de capital	–	–	–	–	–	–
Distributions annuelles totales³	–	(0,29)	(0,76)	(0,30)	(0,14)	(0,24)
Actif net, à la clôture	12,80	12,97	13,87	11,83	8,39	9,70
Série Investisseur						
Actif net, à l'ouverture	71,12	76,03	64,88	46,14	53,38	51,92
Augmentation (diminution) attribuable aux activités d'exploitation :						
Total des produits	1,22	2,16	2,70	1,66	1,64	1,60
Total des charges	(0,72)	(1,44)	(1,44)	(1,18)	(1,15)	(1,08)
Profits (pertes) réalisé(e)s	0,64	(0,12)	6,86	11,16	0,72	1,27
Profits (pertes) latent(e)s	(2,20)	(5,44)	6,48	8,30	(7,56)	0,48
Augmentation (diminution) totale attribuable aux activités d'exploitation²	(1,06)	(4,84)	14,60	19,94	(6,35)	2,27
Distributions :						
Du revenu de placement net (sauf les dividendes canadiens)	–	(0,21)	(0,47)	(0,11)	(0,02)	(0,12)
Des dividendes canadiens	–	(0,65)	(0,69)	(1,04)	(0,16)	(0,46)
Des gains en capital	–	–	(2,28)	–	–	(0,12)
Remboursement de capital	–	–	–	–	–	–
Distributions annuelles totales³	–	(0,86)	(3,44)	(1,15)	(0,18)	(0,70)
Actif net, à la clôture	69,78	71,12	76,03	64,88	46,14	53,38

	30 sept. 2023	31 mars 2023	31 mars 2022	31 mars 2021	31 mars 2020	31 mars 2019
Série-B						
Actif net, à l'ouverture	83,47	89,19	76,07	53,86	62,29	60,89
Augmentation (diminution) attribuable aux activités d'exploitation :						
Total des produits	1,44	2,52	3,16	1,95	1,91	1,89
Total des charges	–	(0,01)	(0,02)	(0,04)	(0,02)	(0,02)
Profits (pertes) réalisé(e)s	0,45	0,71	8,10	13,58	0,93	1,54
Profits (pertes) latent(e)s	(2,59)	(6,36)	7,60	9,72	(8,85)	0,56
Augmentation (diminution) totale attribuable aux activités d'exploitation²	(0,70)	(3,14)	18,84	25,21	(6,03)	3,97
Distributions :						
Du revenu de placement net (sauf les dividendes canadiens)	–	(0,74)	(0,82)	(0,24)	(0,15)	(0,37)
Des dividendes canadiens	–	(1,87)	(1,07)	(2,23)	(1,44)	–
Des gains en capital	–	–	(3,75)	–	–	(0,39)
Remboursement de capital	–	–	–	–	–	–
Distributions annuelles totales³	–	(2,61)	(5,64)	(2,47)	(1,59)	(2,24)
Actif net, à la clôture	82,74	83,47	89,19	76,07	53,86	62,29
Série GLF						
Actif net, à l'ouverture	10,13	10,00	s.o.	s.o.	s.o.	s.o.
Augmentation (diminution) attribuable aux activités d'exploitation :						
Total des produits	0,17	0,26	s.o.	s.o.	s.o.	s.o.
Total des charges	(0,05)	(0,09)	s.o.	s.o.	s.o.	s.o.
Profits (pertes) réalisé(e)s	0,06	0,70	s.o.	s.o.	s.o.	s.o.
Profits (pertes) latent(e)s	(0,31)	(0,66)	s.o.	s.o.	s.o.	s.o.
Augmentation (diminution) totale attribuable aux activités d'exploitation²	(0,13)	0,21	s.o.	s.o.	s.o.	s.o.
Distributions :						
Du revenu de placement net (sauf les dividendes canadiens)	–	(0,02)	s.o.	s.o.	s.o.	s.o.
Des dividendes canadiens	–	(0,04)	s.o.	s.o.	s.o.	s.o.
Des gains en capital	–	–	s.o.	s.o.	s.o.	s.o.
Remboursement de capital	–	–	s.o.	s.o.	s.o.	s.o.
Distributions annuelles totales³	–	(0,06)	s.o.	s.o.	s.o.	s.o.
Actif net, à la clôture	9,99	10,13	s.o.	s.o.	s.o.	s.o.
Série GLF5						
Actif net, à l'ouverture	14,31	15,00	s.o.	s.o.	s.o.	s.o.
Augmentation (diminution) attribuable aux activités d'exploitation :						
Total des produits	0,24	0,37	s.o.	s.o.	s.o.	s.o.
Total des charges	(0,07)	(0,12)	s.o.	s.o.	s.o.	s.o.
Profits (pertes) réalisé(e)s	0,08	0,96	s.o.	s.o.	s.o.	s.o.
Profits (pertes) latent(e)s	(0,44)	(0,94)	s.o.	s.o.	s.o.	s.o.
Augmentation (diminution) totale attribuable aux activités d'exploitation²	(0,19)	0,27	s.o.	s.o.	s.o.	s.o.
Distributions :						
Du revenu de placement net (sauf les dividendes canadiens)	–	–	s.o.	s.o.	s.o.	s.o.
Des dividendes canadiens	–	–	s.o.	s.o.	s.o.	s.o.
Des gains en capital	–	–	s.o.	s.o.	s.o.	s.o.
Remboursement de capital	(0,35)	(0,92)	s.o.	s.o.	s.o.	s.o.
Distributions annuelles totales³	(0,35)	(0,92)	s.o.	s.o.	s.o.	s.o.
Actif net, à la clôture	13,77	14,31	s.o.	s.o.	s.o.	s.o.

FONDS D' ACTIONS CANADIENNES MACKENZIE

RAPPORT INTERMÉDIAIRE DE LA DIRECTION SUR LE RENDEMENT DU FONDS | Pour la période close le 30 septembre 2023

ACTIF NET PAR TITRE DU FONDS (\$)¹ (suite)

Série LB	30 sept. 2023	31 mars 2023	31 mars 2022	31 mars 2021	31 mars 2020	31 mars 2019
Actif net, à l'ouverture	10,64	11,30	10,00	s.o.	s.o.	s.o.
Augmentation (diminution) attribuable aux activités d'exploitation :						
Total des produits	0,18	0,32	0,27	s.o.	s.o.	s.o.
Total des charges	(0,14)	(0,27)	(0,18)	s.o.	s.o.	s.o.
Profits (pertes) réalisé(e)s	0,06	0,22	0,70	s.o.	s.o.	s.o.
Profits (pertes) latent(e)s	(0,33)	(0,81)	0,65	s.o.	s.o.	s.o.
Augmentation (diminution) totale attribuable aux activités d'exploitation²	(0,23)	(0,54)	1,44	s.o.	s.o.	s.o.
Distributions :						
Du revenu de placement net (sauf les dividendes canadiens)	–	–	(0,03)	s.o.	s.o.	s.o.
Des dividendes canadiens	–	–	–	s.o.	s.o.	s.o.
Des gains en capital	–	–	(0,08)	s.o.	s.o.	s.o.
Remboursement de capital	–	–	–	s.o.	s.o.	s.o.
Distributions annuelles totales³	–	–	(0,11)	s.o.	s.o.	s.o.
Actif net, à la clôture	10,41	10,64	11,30	s.o.	s.o.	s.o.
Série LF	30 sept. 2023	31 mars 2023	31 mars 2022	31 mars 2021	31 mars 2020	31 mars 2019
Actif net, à l'ouverture	10,79	11,35	10,00	s.o.	s.o.	s.o.
Augmentation (diminution) attribuable aux activités d'exploitation :						
Total des produits	0,19	0,32	0,27	s.o.	s.o.	s.o.
Total des charges	(0,06)	(0,11)	(0,08)	s.o.	s.o.	s.o.
Profits (pertes) réalisé(e)s	0,03	0,33	0,74	s.o.	s.o.	s.o.
Profits (pertes) latent(e)s	(0,34)	(0,82)	0,66	s.o.	s.o.	s.o.
Augmentation (diminution) totale attribuable aux activités d'exploitation²	(0,18)	(0,28)	1,59	s.o.	s.o.	s.o.
Distributions :						
Du revenu de placement net (sauf les dividendes canadiens)	–	(0,02)	(0,04)	s.o.	s.o.	s.o.
Des dividendes canadiens	–	(0,04)	–	s.o.	s.o.	s.o.
Des gains en capital	–	–	(0,13)	s.o.	s.o.	s.o.
Remboursement de capital	–	–	–	s.o.	s.o.	s.o.
Distributions annuelles totales³	–	(0,06)	(0,17)	s.o.	s.o.	s.o.
Actif net, à la clôture	10,64	10,79	11,35	s.o.	s.o.	s.o.

Série LF5	30 sept. 2023	31 mars 2023	31 mars 2022	31 mars 2021	31 mars 2020	31 mars 2019
Actif net, à l'ouverture	14,34	15,00	s.o.	s.o.	s.o.	s.o.
Augmentation (diminution) attribuable aux activités d'exploitation :						
Total des produits	0,24	0,37	s.o.	s.o.	s.o.	s.o.
Total des charges	(0,05)	(0,09)	s.o.	s.o.	s.o.	s.o.
Profits (pertes) réalisé(e)s	0,07	0,96	s.o.	s.o.	s.o.	s.o.
Profits (pertes) latent(e)s	(0,44)	(0,94)	s.o.	s.o.	s.o.	s.o.
Augmentation (diminution) totale attribuable aux activités d'exploitation²	(0,18)	0,30	s.o.	s.o.	s.o.	s.o.
Distributions :						
Du revenu de placement net (sauf les dividendes canadiens)	–	–	s.o.	s.o.	s.o.	s.o.
Des dividendes canadiens	–	–	s.o.	s.o.	s.o.	s.o.
Des gains en capital	–	–	s.o.	s.o.	s.o.	s.o.
Remboursement de capital	(0,35)	(0,93)	s.o.	s.o.	s.o.	s.o.
Distributions annuelles totales³	(0,35)	(0,93)	s.o.	s.o.	s.o.	s.o.
Actif net, à la clôture	13,82	14,34	s.o.	s.o.	s.o.	s.o.

Série LW	30 sept. 2023	31 mars 2023	31 mars 2022	31 mars 2021	31 mars 2020	31 mars 2019
Actif net, à l'ouverture	10,69	11,31	10,00	s.o.	s.o.	s.o.
Augmentation (diminution) attribuable aux activités d'exploitation :						
Total des produits	0,18	0,32	0,27	s.o.	s.o.	s.o.
Total des charges	(0,12)	(0,23)	(0,16)	s.o.	s.o.	s.o.
Profits (pertes) réalisé(e)s	0,04	0,25	0,68	s.o.	s.o.	s.o.
Profits (pertes) latent(e)s	(0,33)	(0,81)	0,65	s.o.	s.o.	s.o.
Augmentation (diminution) totale attribuable aux activités d'exploitation²	(0,23)	(0,47)	1,44	s.o.	s.o.	s.o.
Distributions :						
Du revenu de placement net (sauf les dividendes canadiens)	–	–	(0,03)	s.o.	s.o.	s.o.
Des dividendes canadiens	–	–	–	s.o.	s.o.	s.o.
Des gains en capital	–	–	(0,09)	s.o.	s.o.	s.o.
Remboursement de capital	–	–	–	s.o.	s.o.	s.o.
Distributions annuelles totales³	–	–	(0,12)	s.o.	s.o.	s.o.
Actif net, à la clôture	10,48	10,69	11,31	s.o.	s.o.	s.o.

FONDS D' ACTIONS CANADIENNES MACKENZIE

RAPPORT INTERMÉDIAIRE DE LA DIRECTION SUR LE RENDEMENT DU FONDS | Pour la période close le 30 septembre 2023

RATIOS ET DONNÉES SUPPLÉMENTAIRES

	30 sept. 2023	31 mars 2023	31 mars 2022	31 mars 2021	31 mars 2020	31 mars 2019
Série A						
Valeur liquidative totale (en milliers de \$) ¹	48 596	49 659	40 753	22 908	19 700	28 960
Titres en circulation (en milliers) ¹	1 645	1 645	1 260	830	1 002	1 272
Ratio des frais de gestion (%) ²	2,48	2,48	2,48	2,48	2,49	2,48
Ratio des frais de gestion avant renoncations ou absorptions (%) ²	2,48	2,48	2,48	2,49	2,49	2,48
Ratio des frais de négociation (%) ³	0,01	0,01	0,02	0,06	0,03	0,04
Taux de rotation du portefeuille (%) ⁴	1,38	2,91	18,43	37,75	12,44	14,83
Valeur liquidative par titre (\$)	29,55	30,18	32,34	27,60	19,65	22,77
Série AR						
Valeur liquidative totale (en milliers de \$) ¹	220	180	s.o.	s.o.	s.o.	s.o.
Titres en circulation (en milliers) ¹	21	17	s.o.	s.o.	s.o.	s.o.
Ratio des frais de gestion (%) ²	2,47	2,49	s.o.	s.o.	s.o.	s.o.
Ratio des frais de gestion avant renoncations ou absorptions (%) ²	2,48	2,49	s.o.	s.o.	s.o.	s.o.
Ratio des frais de négociation (%) ³	0,01	0,01	s.o.	s.o.	s.o.	s.o.
Taux de rotation du portefeuille (%) ⁴	1,38	2,91	s.o.	s.o.	s.o.	s.o.
Valeur liquidative par titre (\$)	10,28	10,50	s.o.	s.o.	s.o.	s.o.
Série B						
Valeur liquidative totale (en milliers de \$) ¹	16	16	60	s.o.	s.o.	s.o.
Titres en circulation (en milliers) ¹	2	2	5	s.o.	s.o.	s.o.
Ratio des frais de gestion (%) ²	2,59	2,58	2,58	s.o.	s.o.	s.o.
Ratio des frais de gestion avant renoncations ou absorptions (%) ²	2,60	2,58	2,58	s.o.	s.o.	s.o.
Ratio des frais de négociation (%) ³	0,01	0,01	0,02	s.o.	s.o.	s.o.
Taux de rotation du portefeuille (%) ⁴	1,38	2,91	18,43	s.o.	s.o.	s.o.
Valeur liquidative par titre (\$)	10,41	10,64	11,30	s.o.	s.o.	s.o.
Série CL						
Valeur liquidative totale (en milliers de \$) ¹	67 824	71 020	83 969	80 438	s.o.	s.o.
Titres en circulation (en milliers) ¹	2 599	2 697	2 985	3 352	s.o.	s.o.
Ratio des frais de gestion (%) ²	–	–	–	0,01	s.o.	s.o.
Ratio des frais de gestion avant renoncations ou absorptions (%) ²	–	–	–	0,01	s.o.	s.o.
Ratio des frais de négociation (%) ³	0,01	0,01	0,02	0,06	s.o.	s.o.
Taux de rotation du portefeuille (%) ⁴	1,38	2,91	18,43	37,75	s.o.	s.o.
Valeur liquidative par titre (\$)	26,10	26,33	28,13	24,00	s.o.	s.o.
Série D						
Valeur liquidative totale (en milliers de \$) ¹	48 558	46 136	3 893	2 380	1 717	1 526
Titres en circulation (en milliers) ¹	3 200	2 994	236	169	172	132
Ratio des frais de gestion (%) ²	1,32	1,31	1,58	1,59	1,59	1,57
Ratio des frais de gestion avant renoncations ou absorptions (%) ²	1,32	1,31	1,59	1,59	1,59	1,57
Ratio des frais de négociation (%) ³	0,01	0,01	0,02	0,06	0,03	0,04
Taux de rotation du portefeuille (%) ⁴	1,38	2,91	18,43	37,75	12,44	14,83
Valeur liquidative par titre (\$)	15,17	15,41	16,47	14,05	9,98	11,55

	30 sept. 2023	31 mars 2023	31 mars 2022	31 mars 2021	31 mars 2020	31 mars 2019
Série F						
Valeur liquidative totale (en milliers de \$) ¹	82 218	84 360	63 758	24 265	17 522	24 152
Titres en circulation (en milliers) ¹	1 117	1 130	799	357	363	433
Ratio des frais de gestion (%) ²	0,99	0,99	0,99	0,99	1,00	1,02
Ratio des frais de gestion avant renoncations ou absorptions (%) ²	0,99	0,99	0,99	1,00	1,00	1,02
Ratio des frais de négociation (%) ³	0,01	0,01	0,02	0,06	0,03	0,04
Taux de rotation du portefeuille (%) ⁴	1,38	2,91	18,43	37,75	12,44	14,83
Valeur liquidative par titre (\$)	73,62	74,64	79,76	68,02	48,26	55,82
Série F5						
Valeur liquidative totale (en milliers de \$) ¹	287	102	s.o.	s.o.	s.o.	s.o.
Titres en circulation (en milliers) ¹	21	7	s.o.	s.o.	s.o.	s.o.
Ratio des frais de gestion (%) ²	1,08	1,03	s.o.	s.o.	s.o.	s.o.
Ratio des frais de gestion avant renoncations ou absorptions (%) ²	1,13	1,39	s.o.	s.o.	s.o.	s.o.
Ratio des frais de négociation (%) ³	0,01	0,01	s.o.	s.o.	s.o.	s.o.
Taux de rotation du portefeuille (%) ⁴	1,38	2,91	s.o.	s.o.	s.o.	s.o.
Valeur liquidative par titre (\$)	13,76	14,31	s.o.	s.o.	s.o.	s.o.
Série F8						
Valeur liquidative totale (en milliers de \$) ¹	286	304	316	s.o.	s.o.	s.o.
Titres en circulation (en milliers) ¹	21	22	20	s.o.	s.o.	s.o.
Ratio des frais de gestion (%) ²	1,01	1,02	1,02	s.o.	s.o.	s.o.
Ratio des frais de gestion avant renoncations ou absorptions (%) ²	1,01	1,02	1,02	s.o.	s.o.	s.o.
Ratio des frais de négociation (%) ³	0,01	0,01	0,02	s.o.	s.o.	s.o.
Taux de rotation du portefeuille (%) ⁴	1,38	2,91	18,43	s.o.	s.o.	s.o.
Valeur liquidative par titre (\$)	13,38	14,13	16,15	s.o.	s.o.	s.o.

- Données à la clôture de la période comptable indiquée.
- Le ratio des frais de gestion (« RFG ») est établi d'après le total des charges (exception faite des courtages et des autres coûts de transaction du portefeuille, de l'impôt sur le revenu et des retenues d'impôt) pour la période indiquée et est exprimé en pourcentage annualisé de l'actif net moyen quotidien pour la période, sauf indication contraire. Pour une période au cours de laquelle une série est établie, le RFG est annualisé depuis la date d'établissement de la série jusqu'à la clôture de la période. Lorsqu'un Fonds investit directement dans des titres d'un autre fonds (y compris les fonds négociés en bourse, ou « FNB »), les RFG présentés pour le Fonds comprennent la tranche des RFG de tout autre fonds attribuable à ce placement. Toute distribution de revenu de FNB gérés par le gestionnaire reçue dans le but de compenser des frais payés à l'égard de ces FNB, mais qui ne sont pas considérés comme étant imputés en double aux termes des exigences réglementaires, est traitée à titre de charge ayant fait l'objet d'une renonciation aux fins du RFG. Le gestionnaire peut renoncer aux frais d'exploitation ou les absorber à son gré et mettre fin à la renonciation ou à l'absorption de ces frais en tout temps sans préavis.
- Le ratio des frais de négociation représente le total des courtages et des autres coûts de transaction du portefeuille engagés et est exprimé en pourcentage annualisé de l'actif net moyen quotidien pour la période. Lorsqu'un Fonds investit dans des titres d'un autre fonds (y compris les FNB), les ratios des frais de négociation présentés pour le Fonds comprennent la tranche des ratios des frais de négociation de tout autre fonds attribuable à ce placement.
- Le taux de rotation du portefeuille du Fonds indique dans quelle mesure le conseiller en valeurs du Fonds gère activement les placements de celui-ci. Un taux de rotation de 100 % signifie que le Fonds achète et vend tous les titres de son portefeuille une fois au cours de la période. Plus le taux de rotation du Fonds au cours d'une période est élevé, plus les coûts de négociation payables par le Fonds sont élevés au cours de la période et plus il est probable qu'un investisseur réalisera des gains en capital imposables au cours de l'exercice. Il n'y a pas nécessairement de lien entre un taux de rotation élevé et le rendement d'un fonds. Le taux de rotation du portefeuille n'est pas indiqué lorsqu'un fonds existe depuis moins de un an. La valeur de toute opération visant à réaligner le portefeuille du Fonds après une fusion, le cas échéant, est exclue du taux de rotation du portefeuille.

FONDS D' ACTIONS CANADIENNES MACKENZIE

RAPPORT INTERMÉDIAIRE DE LA DIRECTION SUR LE RENDEMENT DU FONDS | Pour la période close le 30 septembre 2023

RATIOS ET DONNÉES SUPPLÉMENTAIRES (suite)

	30 sept. 2023	31 mars 2023	31 mars 2022	31 mars 2021	31 mars 2020	31 mars 2019
Série FB						
Valeur liquidative totale (en milliers de \$) ¹	153	174	42	40	25	68
Titres en circulation (en milliers) ¹	10	11	2	3	2	6
Ratio des frais de gestion (%) ²	1,33	1,31	1,35	1,35	1,33	1,32
Ratio des frais de gestion avant renoncations ou absorptions (%) ²	1,33	1,32	1,35	1,36	1,33	1,32
Ratio des frais de négociation (%) ³	0,01	0,01	0,02	0,06	0,03	0,04
Taux de rotation du portefeuille (%) ⁴	1,38	2,91	18,43	37,75	12,44	14,83
Valeur liquidative par titre (\$)	15,56	15,80	16,89	14,41	10,23	11,84
Série GF						
Valeur liquidative totale (en milliers de \$) ¹	1 605	1 948	s.o.	s.o.	s.o.	s.o.
Titres en circulation (en milliers) ¹	161	192	s.o.	s.o.	s.o.	s.o.
Ratio des frais de gestion (%) ²	0,95	0,95	s.o.	s.o.	s.o.	s.o.
Ratio des frais de gestion avant renoncations ou absorptions (%) ²	0,95	0,95	s.o.	s.o.	s.o.	s.o.
Ratio des frais de négociation (%) ³	0,01	0,01	s.o.	s.o.	s.o.	s.o.
Taux de rotation du portefeuille (%) ⁴	1,38	2,91	s.o.	s.o.	s.o.	s.o.
Valeur liquidative par titre (\$)	10,00	10,13	s.o.	s.o.	s.o.	s.o.
Série GF5						
Valeur liquidative totale (en milliers de \$) ¹	52	53	s.o.	s.o.	s.o.	s.o.
Titres en circulation (en milliers) ¹	4	4	s.o.	s.o.	s.o.	s.o.
Ratio des frais de gestion (%) ²	0,97	0,98	s.o.	s.o.	s.o.	s.o.
Ratio des frais de gestion avant renoncations ou absorptions (%) ²	0,98	0,98	s.o.	s.o.	s.o.	s.o.
Ratio des frais de négociation (%) ³	0,01	0,01	s.o.	s.o.	s.o.	s.o.
Taux de rotation du portefeuille (%) ⁴	1,38	2,91	s.o.	s.o.	s.o.	s.o.
Valeur liquidative par titre (\$)	13,77	14,31	s.o.	s.o.	s.o.	s.o.
Série GPW						
Valeur liquidative totale (en milliers de \$) ¹	3 326	3 558	s.o.	s.o.	s.o.	s.o.
Titres en circulation (en milliers) ¹	336	352	s.o.	s.o.	s.o.	s.o.
Ratio des frais de gestion (%) ²	2,06	2,06	s.o.	s.o.	s.o.	s.o.
Ratio des frais de gestion avant renoncations ou absorptions (%) ²	2,06	2,06	s.o.	s.o.	s.o.	s.o.
Ratio des frais de négociation (%) ³	0,01	0,01	s.o.	s.o.	s.o.	s.o.
Taux de rotation du portefeuille (%) ⁴	1,38	2,91	s.o.	s.o.	s.o.	s.o.
Valeur liquidative par titre (\$)	9,91	10,10	s.o.	s.o.	s.o.	s.o.
Série GPWFB						
Valeur liquidative totale (en milliers de \$) ¹	3	164	s.o.	s.o.	s.o.	s.o.
Titres en circulation (en milliers) ¹	—	16	s.o.	s.o.	s.o.	s.o.
Ratio des frais de gestion (%) ²	0,89	0,94	s.o.	s.o.	s.o.	s.o.
Ratio des frais de gestion avant renoncations ou absorptions (%) ²	0,89	0,94	s.o.	s.o.	s.o.	s.o.
Ratio des frais de négociation (%) ³	0,01	0,01	s.o.	s.o.	s.o.	s.o.
Taux de rotation du portefeuille (%) ⁴	1,38	2,91	s.o.	s.o.	s.o.	s.o.
Valeur liquidative par titre (\$)	10,00	10,14	s.o.	s.o.	s.o.	s.o.

	30 sept. 2023	31 mars 2023	31 mars 2022	31 mars 2021	31 mars 2020	31 mars 2019
Série GPWT5						
Valeur liquidative totale (en milliers de \$) ¹	280	293	s.o.	s.o.	s.o.	s.o.
Titres en circulation (en milliers) ¹	21	21	s.o.	s.o.	s.o.	s.o.
Ratio des frais de gestion (%) ²	2,09	2,09	s.o.	s.o.	s.o.	s.o.
Ratio des frais de gestion avant renoncations ou absorptions (%) ²	2,09	2,09	s.o.	s.o.	s.o.	s.o.
Ratio des frais de négociation (%) ³	0,01	0,01	s.o.	s.o.	s.o.	s.o.
Taux de rotation du portefeuille (%) ⁴	1,38	2,91	s.o.	s.o.	s.o.	s.o.
Valeur liquidative par titre (\$)	13,56	14,17	s.o.	s.o.	s.o.	s.o.
Série GPWX						
Valeur liquidative totale (en milliers de \$) ¹	356	712	s.o.	s.o.	s.o.	s.o.
Titres en circulation (en milliers) ¹	35	70	s.o.	s.o.	s.o.	s.o.
Ratio des frais de gestion (%) ²	—	—	s.o.	s.o.	s.o.	s.o.
Ratio des frais de gestion avant renoncations ou absorptions (%) ²	—	—	s.o.	s.o.	s.o.	s.o.
Ratio des frais de négociation (%) ³	0,01	0,01	s.o.	s.o.	s.o.	s.o.
Taux de rotation du portefeuille (%) ⁴	1,38	2,91	s.o.	s.o.	s.o.	s.o.
Valeur liquidative par titre (\$)	10,07	10,16	s.o.	s.o.	s.o.	s.o.
Série GW						
Valeur liquidative totale (en milliers de \$) ¹	393	551	s.o.	s.o.	s.o.	s.o.
Titres en circulation (en milliers) ¹	40	55	s.o.	s.o.	s.o.	s.o.
Ratio des frais de gestion (%) ²	2,13	2,14	s.o.	s.o.	s.o.	s.o.
Ratio des frais de gestion avant renoncations ou absorptions (%) ²	2,13	2,14	s.o.	s.o.	s.o.	s.o.
Ratio des frais de négociation (%) ³	0,01	0,01	s.o.	s.o.	s.o.	s.o.
Taux de rotation du portefeuille (%) ⁴	1,38	2,91	s.o.	s.o.	s.o.	s.o.
Valeur liquidative par titre (\$)	9,90	10,09	s.o.	s.o.	s.o.	s.o.
Série I						
Valeur liquidative totale (en milliers de \$) ¹	1 705	1 737	1 832	1	1	1
Titres en circulation (en milliers) ¹	128	128	127	—	—	—
Ratio des frais de gestion (%) ²	1,80	1,80	1,80	1,81	1,81	1,80
Ratio des frais de gestion avant renoncations ou absorptions (%) ²	1,80	1,80	1,80	1,81	1,81	1,80
Ratio des frais de négociation (%) ³	0,01	0,01	0,02	0,06	0,03	0,04
Taux de rotation du portefeuille (%) ⁴	1,38	2,91	18,43	37,75	12,44	14,83
Valeur liquidative par titre (\$)	13,30	13,54	14,48	12,36	8,78	10,16
Série J						
Valeur liquidative totale (en milliers de \$) ¹	1 235	1 281	1 388	s.o.	s.o.	s.o.
Titres en circulation (en milliers) ¹	118	120	123	s.o.	s.o.	s.o.
Ratio des frais de gestion (%) ²	2,17	2,16	2,16	s.o.	s.o.	s.o.
Ratio des frais de gestion avant renoncations ou absorptions (%) ²	2,17	2,17	2,16	s.o.	s.o.	s.o.
Ratio des frais de négociation (%) ³	0,01	0,01	0,02	s.o.	s.o.	s.o.
Taux de rotation du portefeuille (%) ⁴	1,38	2,91	18,43	s.o.	s.o.	s.o.
Valeur liquidative par titre (\$)	10,47	10,68	11,29	s.o.	s.o.	s.o.

FONDS D' ACTIONS CANADIENNES MACKENZIE

RAPPORT INTERMÉDIAIRE DE LA DIRECTION SUR LE RENDEMENT DU FONDS | Pour la période close le 30 septembre 2023

RATIOS ET DONNÉES SUPPLÉMENTAIRES (suite)

	30 sept. 2023	31 mars 2023	31 mars 2022	31 mars 2021	31 mars 2020	31 mars 2019
Série O						
Valeur liquidative totale (en milliers de \$) ¹	23 636	22 767	10 953	4 774	3 449	2 008
Titres en circulation (en milliers) ¹	913	872	393	201	205	103
Ratio des frais de gestion (%) ²	–	–	–	0,01	0,01	0,01
Ratio des frais de gestion avant renonciations ou absorptions (%) ²	–	–	–	0,01	0,02	0,01
Ratio des frais de négociation (%) ³	0,01	0,01	0,02	0,06	0,03	0,04
Taux de rotation du portefeuille (%) ⁴	1,38	2,91	18,43	37,75	12,44	14,83
Valeur liquidative par titre (\$)	25,87	26,11	27,86	23,77	16,83	19,46
Série PW						
Valeur liquidative totale (en milliers de \$) ¹	74 390	74 330	60 905	23 285	18 019	21 048
Titres en circulation (en milliers) ¹	4 554	4 463	3 420	1 532	1 667	1 683
Ratio des frais de gestion (%) ²	2,10	2,10	2,10	2,10	2,11	2,11
Ratio des frais de gestion avant renonciations ou absorptions (%) ²	2,10	2,10	2,10	2,11	2,11	2,11
Ratio des frais de négociation (%) ³	0,01	0,01	0,02	0,06	0,03	0,04
Taux de rotation du portefeuille (%) ⁴	1,38	2,91	18,43	37,75	12,44	14,83
Valeur liquidative par titre (\$)	16,33	16,65	17,81	15,20	10,81	12,51
Série PWFB						
Valeur liquidative totale (en milliers de \$) ¹	6 790	7 087	4 245	187	191	387
Titres en circulation (en milliers) ¹	524	539	302	16	22	39
Ratio des frais de gestion (%) ²	0,97	0,98	0,99	1,01	1,00	0,98
Ratio des frais de gestion avant renonciations ou absorptions (%) ²	0,97	0,99	0,99	1,02	1,01	0,98
Ratio des frais de négociation (%) ³	0,01	0,01	0,02	0,06	0,03	0,04
Taux de rotation du portefeuille (%) ⁴	1,38	2,91	18,43	37,75	12,44	14,83
Valeur liquidative par titre (\$)	12,96	13,14	14,03	11,97	8,50	9,83
Série PWR						
Valeur liquidative totale (en milliers de \$) ¹	141	36	s.o.	s.o.	s.o.	s.o.
Titres en circulation (en milliers) ¹	14	3	s.o.	s.o.	s.o.	s.o.
Ratio des frais de gestion (%) ²	2,13	2,03	s.o.	s.o.	s.o.	s.o.
Ratio des frais de gestion avant renonciations ou absorptions (%) ²	2,13	2,03	s.o.	s.o.	s.o.	s.o.
Ratio des frais de négociation (%) ³	0,01	0,01	s.o.	s.o.	s.o.	s.o.
Taux de rotation du portefeuille (%) ⁴	1,38	2,91	s.o.	s.o.	s.o.	s.o.
Valeur liquidative par titre (\$)	10,31	10,52	s.o.	s.o.	s.o.	s.o.
Série PWT5						
Valeur liquidative totale (en milliers de \$) ¹	89	95	s.o.	s.o.	s.o.	s.o.
Titres en circulation (en milliers) ¹	7	7	s.o.	s.o.	s.o.	s.o.
Ratio des frais de gestion (%) ²	2,28	2,15	s.o.	s.o.	s.o.	s.o.
Ratio des frais de gestion avant renonciations ou absorptions (%) ²	2,35	2,33	s.o.	s.o.	s.o.	s.o.
Ratio des frais de négociation (%) ³	0,01	0,01	s.o.	s.o.	s.o.	s.o.
Taux de rotation du portefeuille (%) ⁴	1,38	2,91	s.o.	s.o.	s.o.	s.o.
Valeur liquidative par titre (\$)	13,55	14,17	s.o.	s.o.	s.o.	s.o.

	30 sept. 2023	31 mars 2023	31 mars 2022	31 mars 2021	31 mars 2020	31 mars 2019
Série PWT8						
Valeur liquidative totale (en milliers de \$) ¹	749	899	1 067	s.o.	s.o.	s.o.
Titres en circulation (en milliers) ¹	57	64	66	s.o.	s.o.	s.o.
Ratio des frais de gestion (%) ²	2,09	2,09	2,09	s.o.	s.o.	s.o.
Ratio des frais de gestion avant renonciations ou absorptions (%) ²	2,09	2,09	2,09	s.o.	s.o.	s.o.
Ratio des frais de négociation (%) ³	0,01	0,01	0,02	s.o.	s.o.	s.o.
Taux de rotation du portefeuille (%) ⁴	1,38	2,91	18,43	s.o.	s.o.	s.o.
Valeur liquidative par titre (\$)	13,20	14,01	16,90	s.o.	s.o.	s.o.
Série PWX						
Valeur liquidative totale (en milliers de \$) ¹	9 663	10 032	1 292	917	741	1 180
Titres en circulation (en milliers) ¹	616	634	76	64	73	100
Ratio des frais de gestion (%) ²	–	–	–	0,01	0,01	0,01
Ratio des frais de gestion avant renonciations ou absorptions (%) ²	–	–	–	0,01	0,02	0,01
Ratio des frais de négociation (%) ³	0,01	0,01	0,02	0,06	0,03	0,04
Taux de rotation du portefeuille (%) ⁴	1,38	2,91	18,43	37,75	12,44	14,83
Valeur liquidative par titre (\$)	15,67	15,81	16,11	14,41	10,20	11,80
Série R						
Valeur liquidative totale (en milliers de \$) ¹	16 846	9 221	3 527	102 623	133 534	166 118
Titres en circulation (en milliers) ¹	613	332	125	4 276	7 859	8 454
Ratio des frais de gestion (%) ²	–	–	–	0,01	0,01	–
Ratio des frais de gestion avant renonciations ou absorptions (%) ²	–	–	–	0,01	0,02	–
Ratio des frais de négociation (%) ³	0,01	0,01	0,02	0,06	0,03	0,04
Taux de rotation du portefeuille (%) ⁴	1,38	2,91	18,43	37,75	12,44	14,83
Valeur liquidative par titre (\$)	27,50	27,74	28,13	24,00	16,99	19,65
Série S						
Valeur liquidative totale (en milliers de \$) ¹	28 207	30 408	36 702	51 143	295 864	330 059
Titres en circulation (en milliers) ¹	2 178	2 327	2 629	4 281	35 313	34 056
Ratio des frais de gestion (%) ²	–	–	–	0,01	0,01	–
Ratio des frais de gestion avant renonciations ou absorptions (%) ²	–	–	–	0,01	0,02	–
Ratio des frais de négociation (%) ³	0,01	0,01	0,02	0,06	0,03	0,04
Taux de rotation du portefeuille (%) ⁴	1,38	2,91	18,43	37,75	12,44	14,83
Valeur liquidative par titre (\$)	12,95	13,07	13,96	11,95	8,38	9,69
Série T5						
Valeur liquidative totale (en milliers de \$) ¹	151	156	s.o.	s.o.	s.o.	s.o.
Titres en circulation (en milliers) ¹	11	11	s.o.	s.o.	s.o.	s.o.
Ratio des frais de gestion (%) ²	2,45	2,48	s.o.	s.o.	s.o.	s.o.
Ratio des frais de gestion avant renonciations ou absorptions (%) ²	2,51	2,84	s.o.	s.o.	s.o.	s.o.
Ratio des frais de négociation (%) ³	0,01	0,01	s.o.	s.o.	s.o.	s.o.
Taux de rotation du portefeuille (%) ⁴	1,38	2,91	s.o.	s.o.	s.o.	s.o.
Valeur liquidative par titre (\$)	13,49	14,12	s.o.	s.o.	s.o.	s.o.

FONDS D' ACTIONS CANADIENNES MACKENZIE

RAPPORT INTERMÉDIAIRE DE LA DIRECTION SUR LE RENDEMENT DU FONDS | Pour la période close le 30 septembre 2023

RATIOS ET DONNÉES SUPPLÉMENTAIRES (suite)

	30 sept. 2023	31 mars 2023	31 mars 2022	31 mars 2021	31 mars 2020	31 mars 2019
Série T8						
Valeur liquidative totale (en milliers de \$) ¹	1 009	1 053	1 289	s.o.	s.o.	s.o.
Titres en circulation (en milliers) ¹	77	76	80	s.o.	s.o.	s.o.
Ratio des frais de gestion (%) ²	2,50	2,51	2,51	s.o.	s.o.	s.o.
Ratio des frais de gestion avant renoncations ou absorptions (%) ²	2,51	2,51	2,51	s.o.	s.o.	s.o.
Ratio des frais de négociation (%) ³	0,01	0,01	0,02	s.o.	s.o.	s.o.
Taux de rotation du portefeuille (%) ⁴	1,38	2,91	18,43	s.o.	s.o.	s.o.
Valeur liquidative par titre (\$)	13,10	13,93	16,09	s.o.	s.o.	s.o.
Série UM						
Valeur liquidative totale (en milliers de \$) ¹	22 161	21 859	24 944	18 684	11 183	8 365
Titres en circulation (en milliers) ¹	1 732	1 685	1 799	1 580	1 333	862
Ratio des frais de gestion (%) ²	0,96	0,96	0,96	0,97	0,98	0,97
Ratio des frais de gestion avant renoncations ou absorptions (%) ²	0,97	0,96	0,96	0,98	0,98	0,97
Ratio des frais de négociation (%) ³	0,01	0,01	0,02	0,06	0,03	0,04
Taux de rotation du portefeuille (%) ⁴	1,38	2,91	18,43	37,75	12,44	14,83
Valeur liquidative par titre (\$)	12,80	12,97	13,87	11,83	8,39	9,70
Série Investisseur						
Valeur liquidative totale (en milliers de \$) ¹	44 600	55 874	112 438	99 945	79 363	106 745
Titres en circulation (en milliers) ¹	639	786	1 479	1 540	1 720	2 000
Ratio des frais de gestion (%) ²	2,03	2,03	2,03	2,04	2,04	2,03
Ratio des frais de gestion avant renoncations ou absorptions (%) ²	2,03	2,03	2,03	2,04	2,05	2,03
Ratio des frais de négociation (%) ³	0,01	0,01	0,02	0,06	0,03	0,04
Taux de rotation du portefeuille (%) ⁴	1,38	2,91	18,43	37,75	12,44	14,83
Valeur liquidative par titre (\$)	69,78	71,12	76,03	64,88	46,14	53,38
Série-B						
Valeur liquidative totale (en milliers de \$) ¹	37 225	38 148	41 725	38 665	36 011	51 383
Titres en circulation (en milliers) ¹	450	457	468	508	669	825
Ratio des frais de gestion (%) ²	-	-	-	0,01	0,01	-
Ratio des frais de gestion avant renoncations ou absorptions (%) ²	0,07	0,07	0,07	0,09	0,09	0,08
Ratio des frais de négociation (%) ³	0,01	0,01	0,02	0,06	0,03	0,04
Taux de rotation du portefeuille (%) ⁴	1,38	2,91	18,43	37,75	12,44	14,83
Valeur liquidative par titre (\$)	82,74	83,47	89,19	76,07	53,86	62,29
Série GLF						
Valeur liquidative totale (en milliers de \$) ¹	1 269	1 483	s.o.	s.o.	s.o.	s.o.
Titres en circulation (en milliers) ¹	127	146	s.o.	s.o.	s.o.	s.o.
Ratio des frais de gestion (%) ²	0,98	0,99	s.o.	s.o.	s.o.	s.o.
Ratio des frais de gestion avant renoncations ou absorptions (%) ²	0,98	0,99	s.o.	s.o.	s.o.	s.o.
Ratio des frais de négociation (%) ³	0,01	0,01	s.o.	s.o.	s.o.	s.o.
Taux de rotation du portefeuille (%) ⁴	1,38	2,91	s.o.	s.o.	s.o.	s.o.
Valeur liquidative par titre (\$)	9,99	10,13	s.o.	s.o.	s.o.	s.o.

	30 sept. 2023	31 mars 2023	31 mars 2022	31 mars 2021	31 mars 2020	31 mars 2019
Série GLF5						
Valeur liquidative totale (en milliers de \$) ¹	211	215	s.o.	s.o.	s.o.	s.o.
Titres en circulation (en milliers) ¹	15	15	s.o.	s.o.	s.o.	s.o.
Ratio des frais de gestion (%) ²	0,98	0,99	s.o.	s.o.	s.o.	s.o.
Ratio des frais de gestion avant renoncations ou absorptions (%) ²	0,98	0,99	s.o.	s.o.	s.o.	s.o.
Ratio des frais de négociation (%) ³	0,01	0,01	s.o.	s.o.	s.o.	s.o.
Taux de rotation du portefeuille (%) ⁴	1,38	2,91	s.o.	s.o.	s.o.	s.o.
Valeur liquidative par titre (\$)	13,77	14,31	s.o.	s.o.	s.o.	s.o.
Série LB						
Valeur liquidative totale (en milliers de \$) ¹	2 713	2 746	2 048	s.o.	s.o.	s.o.
Titres en circulation (en milliers) ¹	261	258	181	s.o.	s.o.	s.o.
Ratio des frais de gestion (%) ²	2,58	2,58	2,58	s.o.	s.o.	s.o.
Ratio des frais de gestion avant renoncations ou absorptions (%) ²	2,58	2,58	2,58	s.o.	s.o.	s.o.
Ratio des frais de négociation (%) ³	0,01	0,01	0,02	s.o.	s.o.	s.o.
Taux de rotation du portefeuille (%) ⁴	1,38	2,91	18,43	s.o.	s.o.	s.o.
Valeur liquidative par titre (\$)	10,41	10,64	11,30	s.o.	s.o.	s.o.
Série LF						
Valeur liquidative totale (en milliers de \$) ¹	7 793	6 308	2 863	s.o.	s.o.	s.o.
Titres en circulation (en milliers) ¹	732	585	252	s.o.	s.o.	s.o.
Ratio des frais de gestion (%) ²	1,04	1,04	1,03	s.o.	s.o.	s.o.
Ratio des frais de gestion avant renoncations ou absorptions (%) ²	1,04	1,04	1,04	s.o.	s.o.	s.o.
Ratio des frais de négociation (%) ³	0,01	0,01	0,02	s.o.	s.o.	s.o.
Taux de rotation du portefeuille (%) ⁴	1,38	2,91	18,43	s.o.	s.o.	s.o.
Valeur liquidative par titre (\$)	10,64	10,79	11,35	s.o.	s.o.	s.o.
Série LF5						
Valeur liquidative totale (en milliers de \$) ¹	1	1	s.o.	s.o.	s.o.	s.o.
Titres en circulation (en milliers) ¹	-	-	s.o.	s.o.	s.o.	s.o.
Ratio des frais de gestion (%) ²	1,02	1,05	s.o.	s.o.	s.o.	s.o.
Ratio des frais de gestion avant renoncations ou absorptions (%) ²	1,18	1,05	s.o.	s.o.	s.o.	s.o.
Ratio des frais de négociation (%) ³	0,01	0,01	s.o.	s.o.	s.o.	s.o.
Taux de rotation du portefeuille (%) ⁴	1,38	2,91	s.o.	s.o.	s.o.	s.o.
Valeur liquidative par titre (\$)	13,82	14,34	s.o.	s.o.	s.o.	s.o.
Série LW						
Valeur liquidative totale (en milliers de \$) ¹	8 965	8 375	6 188	s.o.	s.o.	s.o.
Titres en circulation (en milliers) ¹	855	783	547	s.o.	s.o.	s.o.
Ratio des frais de gestion (%) ²	2,18	2,19	2,18	s.o.	s.o.	s.o.
Ratio des frais de gestion avant renoncations ou absorptions (%) ²	2,19	2,19	2,19	s.o.	s.o.	s.o.
Ratio des frais de négociation (%) ³	0,01	0,01	0,02	s.o.	s.o.	s.o.
Taux de rotation du portefeuille (%) ⁴	1,38	2,91	18,43	s.o.	s.o.	s.o.
Valeur liquidative par titre (\$)	10,48	10,69	11,31	s.o.	s.o.	s.o.

FONDS D' ACTIONS CANADIENNES MACKENZIE

RAPPORT INTERMÉDIAIRE DE LA DIRECTION SUR LE RENDEMENT DU FONDS | Pour la période close le 30 septembre 2023

Frais de gestion

Les frais de gestion pour chaque série applicable sont calculés et comptabilisés quotidiennement en tant que pourcentage de sa valeur liquidative. Le gestionnaire a utilisé les frais de gestion du Fonds pour payer les coûts liés à la gestion du portefeuille de placement du Fonds et/ou du/des fonds sous-jacent(s), selon le cas, y compris l'analyse des placements, la formulation de recommandations, la prise de décisions quant aux placements, la prise de dispositions de courtage pour l'achat et la vente du portefeuille de placement et la prestation d'autres services. Le gestionnaire a également utilisé les frais de gestion pour financer les commissions de vente et de suivi et toute autre rémunération (collectivement, les « versements liés à la distribution ») versées aux courtiers inscrits dont les clients investissent dans le Fonds.

BLC Services Financiers inc. (« BLC ») est le placeur principal des titres de série BLC du Fonds (tel qu'il est indiqué à la rubrique *Constitution du Fonds et renseignements sur les séries*) et reçoit une portion des frais de gestion que le Fonds verse au gestionnaire. Dans le cadre de cette entente, BLC avait droit à environ 25 % du total des frais de gestion que le gestionnaire a reçus des séries BLC de tous les Fonds Mackenzie au cours de la période. Le gestionnaire est responsable de payer tous les versements liés à la distribution aux courtiers autorisés par BLC dont les clients investissent dans les séries BLC du Fonds.

Les courtiers affiliés au gestionnaire nommés ci-après peuvent avoir droit à des versements liés à la distribution du gestionnaire au même titre que les courtiers inscrits non reliés : IPC Securities Corporation, Valeurs mobilières Groupe Investors Inc., IPC Investment Corporation et Services financiers Groupe Investors Inc.

Au cours de la période, le gestionnaire a utilisé environ 42 % du total des frais de gestion reçus de tous les Fonds Mackenzie pour financer les versements liés à la distribution remis aux courtiers inscrits. En comparaison, pour le Fonds, les versements liés à la distribution représentaient en moyenne 31 % des frais de gestion payés par les séries applicables du Fonds au cours de la période. Le pourcentage réel pour chaque série peut être supérieur ou inférieur à la moyenne en fonction du niveau des commissions de suivi et de vente payées pour cette série.

FONDS D' ACTIONS CANADIENNES MACKENZIE

RAPPORT INTERMÉDIAIRE DE LA DIRECTION SUR LE RENDEMENT DU FONDS | Pour la période close le 30 septembre 2023

Constitution du Fonds et renseignements sur les séries

Le Fonds peut avoir fait l'objet de nombre de modifications, telles qu'une restructuration ou un changement de gestionnaire, de mandat ou de nom. Un historique des principaux changements ayant touché le Fonds au cours des dix dernières années se trouve dans le prospectus simplifié du Fonds.

Date de constitution : 10 décembre 1985

Le Fonds peut émettre un nombre illimité de titres de chaque série. Le nombre de titres de chaque série qui ont été émis et qui sont en circulation est présenté dans les *Faits saillants financiers*.

Séries offertes par Corporation Financière Mackenzie (180, rue Queen Ouest, Toronto (Ontario) M5V 3K1; 1-800-387-0615; www.placementsmackenzie.com)

Les titres des séries A, T5 et T8 sont offerts aux particuliers qui investissent un minimum de 500 \$ (5 000 \$ pour les séries T5 et T8). Les investisseurs des séries T5 et T8 désirent également recevoir un flux de revenu mensuel de 5 % ou de 8 % par année, respectivement.

Les titres de série AR sont offerts aux particuliers dans un régime enregistré d'épargne-invalidité offert par Mackenzie.

Les titres de série CL sont offerts exclusivement aux fonds communs de placement et aux fonds distincts gérés par La Compagnie d'Assurance du Canada sur la Vie et ses filiales.

Les titres de série D sont offerts aux particuliers qui investissent un minimum de 500 \$ par l'entremise d'un compte de courtage à escompte ou de tout autre compte approuvé par Mackenzie.

Les titres des séries F, F5 et F8 sont offerts aux investisseurs qui participent à un programme de services rémunérés à l'acte ou de comptes intégrés parrainé par le courtier, qui sont assujettis à des frais établis en fonction de l'actif plutôt qu'à des commissions pour chaque opération et qui investissent un minimum de 500 \$ (5 000 \$ pour les séries F5 et F8); ils sont également proposés aux employés de Mackenzie et de ses filiales, et aux administrateurs de Mackenzie. Les investisseurs des séries F5 et F8 désirent également recevoir un flux de revenu mensuel de 5 % ou de 8 % par année, respectivement.

Les titres de série FB sont offerts aux particuliers qui investissent un minimum de 500 \$. Les investisseurs doivent négocier leurs honoraires de service du conseiller, lesquels ne peuvent dépasser 1,50 %, avec leur conseiller financier.

Les titres des séries GF, GF5, GPW, GPWFB, GPWT5, GPWX et GW ont été créés exclusivement afin de mettre en œuvre les fusions touchant le Fonds et ne sont pas offerts à la vente.

Les titres de série I sont offerts aux particuliers qui investissent un minimum de 500 \$ dans un régime collectif admissible détenant un minimum de 10 000 000 \$ en actifs.

Les titres de série O sont offerts seulement aux investisseurs qui investissent un minimum de 500 000 \$ et qui participent au Service d'architecture de portefeuille ou au Service d'architecture ouverte de Mackenzie; ils sont également proposés à certains investisseurs institutionnels, à certains investisseurs d'un régime collectif admissible et à certains employés admissibles de Mackenzie et de ses filiales.

Les titres des séries PW, PWT5 et PWT8 sont offerts à certains investisseurs à valeur nette élevée de nos Solutions Patrimoine privé qui investissent un minimum de 100 000 \$. Les investisseurs des séries PWT5 et PWT8 désirent également recevoir un flux de revenu mensuel de 5 % ou de 8 % par année, respectivement.

Les titres de série PWFB sont offerts à certains investisseurs à valeur nette élevée de nos Solutions Patrimoine privé qui investissent un minimum de 100 000 \$. Les investisseurs doivent négocier leurs honoraires de service du conseiller, lesquels ne peuvent dépasser 1,50 %, avec leur conseiller financier.

Les titres de série PWR sont offerts à certains investisseurs à valeur nette élevée de nos Solutions Patrimoine privé qui investissent un minimum de 100 000 \$ dans un régime enregistré d'épargne-invalidité offert par Mackenzie.

Les titres de série PWX sont offerts à certains investisseurs à valeur nette élevée de nos Solutions Patrimoine privé qui investissent un minimum de 100 000 \$. Les investisseurs doivent négocier leurs honoraires de service du conseiller, lesquels ne peuvent dépasser 1,50 %, avec leur conseiller financier.

Les titres de série R sont offerts exclusivement à d'autres fonds gérés par Mackenzie et non visés par un prospectus relativement à des ententes de fonds de fonds.

Les titres de série S sont offerts à La Compagnie d'Assurance du Canada sur la Vie et à certains autres fonds communs de placement, mais peuvent être vendus à d'autres investisseurs comme le déterminera Mackenzie.

Les titres de série UM sont offerts exclusivement à certains investisseurs institutionnels.

Les titres des séries B et J ont été créés exclusivement afin de mettre en œuvre les fusions touchant le Fonds et ne sont pas offerts à la vente.

Les titres de série Investisseur ne sont plus offerts à la vente, sauf dans le cas d'achats supplémentaires effectués par des investisseurs qui détiennent ces titres depuis le 11 décembre 2017.

Les titres de série-B ne sont plus offerts à la vente.

Séries distribuées par BLC Services Financiers inc. (1360, boul. René-Lévesque Ouest, 13^e étage, Montréal (Québec) H3G 0A9; 1-800-252-1846; www.banquelaurentienne.ca/mackenzie)

Les titres des séries GLF et GLF5 ont été créés exclusivement afin de mettre en œuvre les fusions touchant le Fonds et ne sont pas offerts à la vente.

Les titres de série LB sont offerts aux particuliers qui investissent un minimum de 500 \$.

Les titres des séries LF et LF5 sont offerts aux particuliers qui investissent un minimum de 500 \$ (5 000 \$ pour la série LF5), qui participent à un programme de services rémunérés à l'acte parrainé par Gestion privée Banque Laurentienne. Les investisseurs de série LF5 désirent également recevoir un flux de revenu mensuel de 5 % par année.

Les titres de série LW sont offerts à certains investisseurs à valeur nette élevée du programme de tarification préférentielle qui investissent un minimum de 100 000 \$.

Depuis le 1^{er} juin 2022, les investisseurs peuvent acheter des titres du Fonds en vertu d'un mode de souscription avec frais d'acquisition et d'un mode de souscription sans frais d'acquisition. Les séries du Fonds ne sont pas toutes offertes selon tous les modes de souscription. Les frais d'acquisition du mode de souscription avec frais d'acquisition sont négociés entre l'investisseur et son courtier. Les titres souscrits avant le 1^{er} juin 2022 en vertu du mode de souscription avec frais de rachat, du mode de souscription avec frais modérés 3 et du mode de souscription avec frais modérés 2 (collectivement, les « modes de souscription avec frais d'acquisition différés ») peuvent continuer d'être détenus dans les comptes des investisseurs. Les investisseurs peuvent échanger des titres d'un Fonds Mackenzie souscrits antérieurement en vertu de ces modes de souscription avec frais d'acquisition différés contre des titres d'autres Fonds Mackenzie, en vertu du même mode de souscription, jusqu'à l'expiration du délai prévu dans le barème des frais de rachat. Pour de plus amples renseignements, veuillez vous reporter au prospectus simplifié du Fonds et à l'aperçu du Fonds.

FONDS D' ACTIONS CANADIENNES MACKENZIE

RAPPORT INTERMÉDIAIRE DE LA DIRECTION SUR LE RENDEMENT DU FONDS | Pour la période close le 30 septembre 2023

Constitution du Fonds et renseignements sur les séries (suite)

Série	Date d'établissement/ de rétablissement	Frais de gestion	Frais d'administration
Série A	30 janvier 2009	2,00 %	0,24 %
Série AR	3 octobre 2022	2,00 %	0,27 %
Série B	30 juillet 2021	2,00 %	0,24 %
Série CL	11 janvier 2021	s.o.	s.o.
Série D	24 février 2014	1,00 % ³⁾	0,19 %
Série F	15 mai 2006	0,75 %	0,15 %
Série F5	20 mai 2022	0,75 %	0,15 %
Série F8	30 juillet 2021	0,75 %	0,15 %
Série FB	26 octobre 2015	1,00 %	0,24 %
Série GF	20 mai 2022	0,70 %	0,15 %
Série GF5	20 mai 2022	0,70 %	0,15 %
Série GPW	20 mai 2022	1,70 %	0,15 %
Série GPWFB	20 mai 2022	0,70 %	0,15 %
Série GPWT5	20 mai 2022	1,70 %	0,15 %
Série GPWX	20 mai 2022	— ²⁾	— ²⁾
Série GW	20 mai 2022	1,70 %	0,15 %
Série I	14 septembre 2017	1,35 %	0,24 %
Série J	30 juillet 2021	1,70 %	0,20 %
Série O	5 juin 2009	— ¹⁾	s.o.
Série PW	15 octobre 2013	1,75 %	0,15 %
Série PWFB	3 avril 2017	0,75 %	0,15 %
Série PWR	3 octobre 2022	1,75 %	0,15 %
Série PWT5	20 mai 2022	1,75 %	0,15 %
Série PWT8	30 juillet 2021	1,75 %	0,15 %
Série PWX	18 février 2014	— ²⁾	— ²⁾
Série R	7 juillet 2022 ⁴⁾	s.o.	s.o.
Série S	2 octobre 2017	— ¹⁾	s.o.
Série T5	20 mai 2022	2,00 %	0,24 %
Série T8	30 juillet 2021	2,00 %	0,24 %
Série UM	16 octobre 2017	0,70 %	0,15 %
Série Investisseur	10 décembre 1985	1,60 %	0,24 %
Série-B	6 septembre 2002	— ¹⁾	s.o.
Série GLF	20 mai 2022	0,70 %	0,15 %
Série GLF5	20 mai 2022	0,70 %	0,15 %
Série LB	30 juillet 2021	2,00 %	0,24 %
Série LF	30 juillet 2021	0,75 %	0,15 %
Série LF5	20 mai 2022	0,75 %	0,15 %
Série LW	30 juillet 2021	1,75 %	0,15 %

1) Ces frais sont négociables et sont payables directement à Mackenzie par les investisseurs dans cette série.

2) Ces frais sont payables directement à Mackenzie par les investisseurs dans cette série par l'entremise du rachat de leurs titres.

3) Avant le 4 avril 2022, les frais de gestion pour la série D étaient imputés au Fonds au taux de 1,25 %.

4) La date d'établissement initiale de la série est le 5 juin 2009. Tous les titres de la série ont été rachetés le 24 mai 2022. La série a été rétablie à un prix de 10,00 \$ le titre le 7 juillet 2022.